

KASTAMONU ÜNİVERSİTESİ  
ÇATALZEYTİN MESLEK YÜKSEKOKULU  
BİRİM İÇ DEĞERLENDİRME RAPORU

2020

**KURUM HAKKINDA BİLGİLER**

**1. İletişim Bilgileri**

ÇATALZEYTİN MESLEK YÜKSEKOKULU KURUM KALİTE KOMİSYON BAŞKANI

Ünvanı: Dr. Öğr. Üyesi

Adı Soyadı: ABDÜLKADİR KARACI

Birimi: Mühendislik ve Mimarlık Fakültesi

Bölümü : Bilgisayar Mühendisliği

Ana Bilim Dalı: Bilgisayar Yazılımı

İş Adresi: Kastamonu Üniversitesi Mühendislik ve Mimarlık Fakültesi Bilgisayar Mühendisliği Bölümü İş

Telefonu: 03662802918

Kurum E-Posta Adresi: [akaraci@kastamonu.edu.tr](mailto:akaraci@kastamonu.edu.tr)

Özel E-Posta Adresi: [akaraci@gmail.com](mailto:akaraci@gmail.com)

## 2. Tarihsel Gelişimi

Kastamonu Üniversitesi Çatalzeytin Meslek Yüksekokulu 18.05.2016 tarihinde 2547 sayılı Kanun'un 2880 sayılı kanunla değişik 7/d-2 maddesi uyarınca ve Yükseköğretim Kurulu Başkanlığının 12.05.2016 tarih ve 303529699 sayılı kararı ile kurulmuştur. Çatalzeytin Meslek Yüksek Okulu binası bodrum katla birlikte 4 kattan oluşmaktadır. Bina içerisinde 5 adet derslik; 1 adet bilgisayar, 2 adet sağlık uygulamaları laboratuvarı olmak üzere 3 adet laboratuvar, 100 kişilik konferans salonu, 1 adet kütüphane, 1 adet yemekhane, 3 adet öğretim görevlisi ofisi, 2 idari personel ofisi ve 2 yönetim ofisi bulunmaktadır. Meslek yüksekokulu 68000 m2 açık ve yeşil alana sahiptir. Kampüs alanı içinde 1 adet yurt binası, 1 adet kapalı spor salonu, toplamda 20 daire olmak üzere lojman binaları bulunmaktadır. Meslek Yüksekokulumuzda 2020 Ocak ayı itibarıyla öğrenci sayısı 495'dir. Birimimizde 7 akademik personel, 2 idari personel ve 2 adet daimi işçi bulunmaktadır. Yüksekokulumuz akademik kadrosunda 7 öğretim görevlisi bulunmaktadır.

## 3. Misyonu, Vizyonu, Değerleri ve Hedefleri

### Misyon

Yüksekokulumuzun olarak misyonumuz; ulusal ve uluslararası mesleki ölçütlere uygun olarak hazırlanmış eğitim programları aracılığıyla, bilimsel, teknolojik, çağdaş değerler doğrultusunda; üstün bilgi ve beceri ile donatılmış, takım çalışmasına ve paylaşım kültürüne yatkın, halk sağlığına ve sorumluluklarına duyarlı inisiyatif sahibi ara elemanların yetişmesini sağlamaktır.

### Vizyon

Yüksekokulumuzun vizyonu; ulusal ve uluslararası düzeyde saygın ve tercih edilen, değişen bilimsel ve sosyal koşullara kolayca uyum sağlayabilen, rekabet gücüne sahip, etik ilkeleri benimseyen ve mensubu olmaktan gurur duyulan lider bir eğitim kurumu olmaktır.

### Değerler ve Hedefler

Kastamonu Üniversitesi'nde tüm faaliyetlere aşağıda belirtilen değerler yön verir.

- **Katılımcılık:** Üniversitedeki yönetime tüm paydaşların eşit şekilde katılım hakkı vardır.
- **Şeffaflık:** Üniversitedeki çalışmalar tüm paydaşların katılımı ile gerçekleşir, her düzeydeki yetkilinin eylem ve kararlarından dolayı hesap verme yükümlülüğü vardır.
- **Bilimsellik ve Çağdaşlık:** Üniversite çalışanları ve öğrencileri bilimsel ve çağdaş normlara göre hareket eder. □ **Adalet:** Üniversite yönetimi tüm çalışanlara eşit davranır, göreve yükselmeye liyakat esas alınır.

- **Toplumsal Sorumluluk:** Üniversite toplumun gelişimi için toplumla işbirliği kurarak toplumsal sorumluluğunu yüklenir.
- **Etik Değerlere Bağlılık:** Üniversite çalışanları tüm çalışmalarında etik ilkelere göre hareket eder.
- **İletişimde Açıklık:** Üniversitede aşağıdan yukarıya doğru açık bir iletişim vardır.
- **İşbirliği, Dayanışma ve Paylaşım:** Üniversitenin tüm birimlerinde çalışanlar arasında işbirliği, dayanışma ve paylaşım vardır.

## A. KALİTE GÜVENCE SİSTEMİ

### A.1. Misyon ve Stratejik Amaçlar

#### A.1.1. Misyon, vizyon, stratejik amaç ve hedefler

##### Vizyonumuz

Yüksekokulumuzun vizyonu; ulusal ve uluslararası düzeyde saygın ve tercih edilen, değişen bilimsel ve sosyal koşullara kolayca uyum sağlayabilen, rekabet gücüne sahip, etik ilkeleri benimseyen ve mensubu olmaktan gurur duyulan lider bir eğitim kurumu olmaktır.

##### Misyonumuz

Yüksekokulumuzun misyonu; evrensel değerler ışığında kendini yenileyebilen, akılcı, paylaşım kültürüne yatkın, bilgili ve inisiyatif sahibi bireyler yetiştirmektir.

##### Stratejik amaç ve hedefler

Çatalzeytin Meslek Yüksekokulunda tüm faaliyetlere aşağıda belirtilen değerler yön verir.

**Katılımcılık:** Yüksekokulumuzdaki yönetime tüm paydaşların eşit şekilde katılım hakkı vardır.

**Şeffaflık:** Yüksekokulumuzdaki çalışmalar tüm paydaşların katılımı ile gerçekleşir, her düzeydeki yetkilinin eylem ve kararlarından dolayı hesap verme yükümlülüğü vardır.

**Bilimsellik ve Çağdaşlık:** Yüksekokulumuz çalışanları ve öğrencileri bilimsel ve çağdaş normlara göre hareket eder.

**Adalet:** Yüksekokul yönetimi tüm çalışanlara eşit davranır, göreve yükselmede liyakat esas alınır.

**Toplumsal Sorumluluk:** Yüksekokulumuz toplumun gelişimi için toplumla işbirliği kurarak toplumsal sorumluluğunu yüklenir.

**Etik Değerlere Bağlılık:** Yüksekokul çalışanları tüm çalışmalarında etik ilkelere göre hareket eder.

**İletişimde Açıklık:** Yüksekokul aşağıdan yukarıya doğru açık bir iletişim vardır.

**İşbirliği, Dayanışma ve Paylaşım:** Yüksekokul çalışanları tüm birimlerinde çalışanlar arasında işbirliği, dayanışma ve paylaşım vardır.

## KANIT

<https://catalzeytin.kastamonu.edu.tr/index.php/tr/yuksekokulumuz/misyon-vizyon>

### A.1.2. Kalite güvencesi, eğitim öğretim, araştırma geliştirme, toplumsal katkı ve yönetim sistemi politikaları

Kastamonu Üniversitesi Çatalzeytin Meslek Yüksekokulu belirlemiş olduğu misyon, vizyon ve hedeflere ulaşma noktasında bir iç kontrol sistemi benimsemiştir. İç kontrol sisteminin amacı aşağıda sıralanmıştır.

- \* Kamu gelir, gider, varlık ve yükümlülüklerinin etkili, ekonomik ve verimli bir şekilde yönetilmesini,
- \* Kamu idarelerinin kanunlara ve diğer düzenlemelere uygun olarak faaliyet göstermesini,
- \* Her türlü malî karar ve işlemlerde usulsüzlük ve yolsuzluğun önlenmesini,
- \* Karar oluşturmak ve izlemek için düzenli, zamanında ve güvenilir rapor ve bilgi edinilmesini,
- \* Varlıkların kötüye kullanılması ve israfını önlemek ve kayıplara karşı korunmasını sağlamak. Ayrıca, kamu kaynaklarının belirlenmiş amaçlar doğrultusunda, ilgili mevzuatla belirlenen kurallara uygun, etkili, ekonomik ve verimli bir şekilde kullanılmasını sağlamak üzere gerekli tedbirler alınmaktadır.

### A.1.3. Kurumsal performans yönetimi

Kurumsal performansın sürekli iyileştirilmesi adına bir takım düzenlemelerin yapılması, uygulama sistematığının geliştirilmesi değerlendirilmektedir. Bu konuların ana başlıkları şunlardır:

- \* Yolluk ve gündeliklerin ödenme süresi/süreci
- \* Görevlendirmelere ilişkin ödeme kalemleri
- \* Randevu ve iletişim (Erasmus, Farabi ve Mevlana Ofisi Uygulamaları)
- \* Yazılı müracaatlara cevap verme
- \* Kurum içi sorun çözme (Uluslararası Öğrenci Koordinatörlüğü ve Danışmanlık sistemi uygulamaları)
- \* İzin ve görevlendirmeler

## A.2. İç Kalite Güvencesi

### A.2.1. Kalite Komisyonu

## BİRİM KALİTE ÜST KOMİSYONU VE ALT ÇALIŞMA GRUBU ÜYELERİ

### BİRİM KALİTE ÜST KOMİSYONU (5-9 KİŞİDEN OLUŞUR)

1. Müdür : Dr. Öğr. Üyesi Abdulkadir KARACI
2. Müdür Yardımcısı : Öğr. Gör. Oğuzhan HARMANDAOĞLU
3. Müdür Yardımcısı : Öğr. Gör. Yasin AK
4. Birim Sekreteri : Harun GÜDEK V.
5. Birimi Temsil Edecek Bir Öğrenci : Feray TOPAL

### BİRİM KALİTE ALT ÇALIŞMA GRUPLARI

#### KALİTE GÜVENCESİ SİSTEMİ GRUBU 5-7 Kişiden Oluşur (Akademik Personel)

- 1- Öğr. Gör. Oğuzhan HARMANDAOĞLU
- 2- Öğr. Gör. Elif YURDAKUL
- 3- Öğr. Gör. Yasemin KARTAL
- 4- Öğr. Gör. Oğuzhan ÖZTÜRK
- 5- Öğr. Gör. Turan DELİMEHMETOĞLU

#### EĞİTİM-ÖĞRETİM GRUBU 5-7 Kişiden Oluşur (Akademik Personel)

- 1- Öğr. Gör. Oğuzhan HARMANDAOĞLU
- 2- Öğr. Gör. Elif YURDAKUL
- 3- Öğr. Gör. Yasemin KARTAL
- 4- Öğr. Gör. Oğuzhan ÖZTÜRK
- 5- Öğr. Gör. Turan DELİMEHMETOĞLU

#### ARAŞTIRMA-GELİŞTİRME GRUBU 5-7 Kişiden Oluşur (Akademik Personel)

- 1- Öğr. Gör. Yasin AK
- 2- Öğr. Gör. Elif YURDAKUL
- 3- Öğr. Gör. Yasemin KARTAL
- 4- Öğr. Gör. Oğuzhan ÖZTÜRK

5- Öğr. Gör. Turan DELİMEHMETOĞLU

TOPLUMSAL KATKI GRUBU 5-7 Kişiden Oluşur (Akademik Personel)

1- Öğr. Gör. Oğuzhan HARMANDAOĞLU

2- Öğr. Gör. Elif YURDAKUL

3- Öğr. Gör. Yasemin KARTAL

4- Öğr. Gör. Oğuzhan ÖZTÜRK

5- Öğr. Gör. Turan DELİMEHMETOĞLU

YÖNETİM SİSTEMİ GRUBU 5-7 Kişiden Oluşur (Akademik Personel)

1- Öğr. Gör. Yasin AK

2- Öğr. Gör. Elif YURDAKUL

3- Öğr. Gör. Yasemin KARTAL

4- Öğr. Gör. Oğuzhan ÖZTÜRK

5- Öğr. Gör. Turan DELİMEHMETOĞLU

KANIT

92683351-050-E.1734 sayılı ebys yazısı

A.2.2. İç kalite güvencesi mekanizmaları (PUKÖ çevrimleri, takvim, birimlerin yapısı)

Yüksekokulumuzda belirlemiş olduğu misyon, vizyon ve hedeflere ulaşma noktasında bir iç kontrol sistemi benimsemiştir. İç kontrol sisteminin amacı aşağıda sıralanmıştır.

\* Kamu gelir, gider, varlık ve yükümlülüklerinin etkili, ekonomik ve verimli bir şekilde yönetilmesini,

\* Kamu idarelerinin kanunlara ve diğer düzenlemelere uygun olarak faaliyet göstermesini,

\* Her türlü malî karar ve işlemlerde usulsüzlük ve yolsuzluğun önlenmesini,

\* Karar oluşturmak ve izlemek için düzenli, zamanında ve güvenilir rapor ve bilgi edinilmesini, \*

Varlıkların kötüye kullanılması ve israfını önlemek ve kayıplara karşı korunmasını sağlamak.

Ayrıca, kamu kaynaklarının belirlenmiş amaçlar doğrultusunda, ilgili mevzuatla belirlenen kurallara uygun, etkili, ekonomik ve verimli bir şekilde kullanılmasını sağlamak üzere gerekli tedbirler alınmaktadır.

### A.2.3. Liderlik ve kalite güvencesi kültürü

Bu kısımda kurumun hizmet kalitesini güvenceye almak için yaptığı çalışmalar, “Kalite Güvence Sistemi” kurma ve sürekli hale getirme metodolojisi paylaşılmıştır.

Kurum Misyon, Vizyon ve Stratejik Hedeflere Ulaşma Metodolojisi

Eğitim Öğretim açısından;

- \* Ders bilgi paketleri hazırlanmıştır.
- \* Sınav ve ders programlarına ilişkin temel esaslara riayet edilmektedir.
- \* Sınav, ders usul ve esaslarına ilişkin standartlar geliştirilmesi değerlendirilmektedir.

### A.3. Paydaş Katılımı

A.3.1. İç ve dış paydaşların kalite güvencesi, eğitim ve öğretim, araştırma ve geliştirme, yönetim ve uluslararasılaşma süreçlerine katılımı

Mevcut durum itibariyle yüksekokulumuzun öğrencileri ve ailelerinin geri bildirimleri kurumsal işleyişin belirlenmesinde yol gösterici olarak dikkate alınmıştır. Ayrıca, eğitim-öğretim hizmeti sunan akademik birimlerin, bölgedeki kurum ve kuruluşlar ile yaptığı etkileşimlerden de özellikle öğretim programların revizyonunda faydalanılmaktadır.

Gerek idari gerekse akademik personelin kendi görev alanları ile ilgili değerlendirmeleri kalite iyileştirme adına temel ölçüler olarak değerlendirilmiştir.

Reel sektör temsilcileri ve sivil toplum örgütleri ile yer yer ortak çalışmalar yapılmakta, görüş alışverişinde bulunmaktadır.

Önümüzdeki dönemde, gerek iç ve gerekse dış paydaşlarla olan bu işleyişin sistematik bir yapıya kavuşturulması, periyodik olarak toplantılar gerçekleştirilmesi ve bunun sonuçlarının şeffaf bir biçimde duyurulması değerlendirilmiştir.

### A.4. Uluslararasılaşma

A.4.1. Uluslararasılaşma politikası

Meslek yüksekokulumuzda uluslararası yapılan anlaşma yoktur.

A.4.2. Uluslararasılaşma süreçlerinin yönetimi ve organizasyonel yapısı

ERASMUS PROGRAMI

Misyon

Kastamonu Üniversitesinde AB Eğitim Programlarının etkin, tarafsız, şeffaf ve hesap verilebilir şekilde yürütülmesini sağlayarak Kastamonu Üniversitesinin tüm personeli programlara yönlendirerek en yüksek katılımı gerçekleştirmek ve yurtdışında üniversitemizin tanınırlığını artırarak daha çok yabancı katılımcıyı üniversitemize çekmektir.

Vizyon Kastamonu Üniversitesi olarak AB Eğitim Programlarına en üst düzeyde katılan, Bologna süreciyle uyumlu, yönünü Batıya ve gelişmeye çevirmiş, bilimin ışığında her geçen gün gelişen ve büyüyen bir üniversite olma hedefi doğrultusunda tam anlamıyla uluslararasılaşmış bir üniversite ortamı yaratılmasını hedeflemekteyiz.

## KANIT

<https://erasmus.kastamonu.edu.tr/index.php/erasmus/misyon-ve-vizyon>

### A.4.3. Uluslararasılaşma kaynakları

Yüksekokulumuzda uluslararasılaşma birimine ayrılmış kalem bulunmaktadır. Ama ayrılmış bir bütçe bulunmamaktadır. KANIT

<https://www.mevzuat.gov.tr/MevzuatMetin/yonetmelik/9.5.11420-ekorehber.doc>

### A.4.4. Uluslararasılaşma performansının izlenmesi ve iyileştirilmesi

Dış değerlendirme raporları doğrultusunda Kurum Kalite Komisyonunun çalıştırılması, önerilerin raporlanması ve bu doğrultuda gelecek dönem işleyişinin standartlaştırılması değerlendirilmektedir.

## B. EĞİTİM VE ÖĞRETİM

Kurumun eğitim-öğretim sürecinin değerlendirmesinin yapılması beklenmektedir. Eğitim-öğretim, kurumun sürekli gelişim odağı ile hedeflerinin ve bu hedeflerin kimler tarafından gerçekleştirileceğinin belirlendiği, eğitim-öğretim faaliyetlerinin gerçekleştirildiği, hedeflerin nitelik ve nicelik olarak izlenerek değerlendirildiği ve ulaşılan sonuçların kontrol edilerek ihtiyaç duyulan iyileştirmelerin yapıldığı bir süreç olarak ele alınmalıdır.

### B.1. Programların Tasarımı ve Onayı

Program yeterlilikleri bölüm başkanları ile alandaki öğretim elemanlarının gerçekleştirmiş oldukları toplantılar sonucunda belirlenmektedir. Bu süreçte, Yükseköğretim Kurulunun belirlemiş olduğu çerçevelere uyulmaktadır. Belirlenen yeterlilikler üniversite AKTS bilgi sistemine Program Öğrenme Çıktıları (PÖÇ) olarak girilmekte ve yayınlanmaktadır.

#### B.1.1. Programların Tasarımı ve Onayı

Yeni bir program açma işlemi, herhangi bir birimin hazırladığı ve ilgili üst kurulunun tasdikini aldığı teklif dosyası ile Kastamonu Üniversitesi Rektörlüğe müracaatı ile başlar. Açılacak programa ilişkin gerekçe, milli ve milletlerarası örnekler, dersler ve içerikleri, programın faydası, öğretim elemanı bazında birimin altyapısı, talebe alım şartları vb. bilgileri içeren bu dosya ilgili Meslek Yüksekokulu ve Yönetim Kurulu kararı ile Kastamonu Üniversitesi Senatosuna sevk edilir. Senato tarafından değerlendirilip, olumlu karar alınması durumunda program müracaat dosyası, Yükseköğretim Kurumuna onay için gönderilmektedir. Program açmanın son kararını Yükseköğretim Genel Kurulu vermektedir.

Yüksekokulumuzda hali hazırda öğrencisi olan 3 program mevcuttur.

Tablo 1. Meslek Yüksekokulumuzdaki Öğrenci Mevcut Olan Programlar

Bölüm	Program
Sağlık Bakım Hizmetleri	Yaşlı Bakımı
Terapi ve Rehabilitasyon	Engelli Bakımı ve Rehabilitasyon
Terapi ve Rehabilitasyon	Fizyoterapi

Paydaşların katılımıyla programların tasarımı ve onayına ilişkin uygulamalar sistematik olarak izlenmekte ve paydaşlarla birlikte değerlendirilerek önlemler alınmaktadır.

**Kanıtlar** <https://catalzeytin.kastamonu.edu.tr/index.php/tr/>

<https://api.yokak.gov.tr/Storage/kastamonu/2017/ProofFiles/%C4%B0lgili%20Akademik%20Birim%20Teklifi.pdf>

f

<https://api.yokak.gov.tr/Storage/kastamonu/2017/ProofFiles/%C4%B0lgili%20Akademik%20Birim%20Y%C3%B6netim%20Kurulu%20Karar%C4%B1.pdf>

<https://api.yokak.gov.tr/Storage/kastamonu/2017/ProofFiles/Senato%20Karar%C4%B1.pdf>

<https://api.yokak.gov.tr/Storage/kastamonu/2017/ProofFiles/Teklifin%20Y%C3%BCksek%C3%B6%C4%9Fretim%20Kurulu%20Sunulmas%C4%B1.pdf>

<https://api.yokak.gov.tr/Storage/kastamonu/2017/ProofFiles/Y%C3%BCksek%C3%B6%C4%9Fretim%20Kurumundan%20Gelen%20Cevap.pdf>

<https://api.yokak.gov.tr/Storage/kastamonu/2017/ProofFiles/Y%C3%BCksek%C3%B6%C4%9Fretim%20Kurumundan%20Gelen%20Cevab%C4%B1n%20%C4%B0lgili%20Akademik%20Birim%20%C4%B0letilmesi.pdf>

### B.1.2. Program Amaçları, Çıktıları ve Programın TYİÇ Uyumu

Programlara ait yeterlilikler belirlenirken Türkiye'deki tüm üniversiteler incelenmiş YÖK'ün eğitim çerçevesi ve kazanımları göz önünde bulundurulmuştur. Mesleki yeterlilik kurumunun meslek standartları göz önünde bulundurulmuştur. Yüksekokulumuzda mevcut programların eğitim programları mesleki yeterlilik kurumu standartlarına göz önüne alınmış olup; güncellenerek uygun hale getirilmektedir. Tüm programların program kazanımları ve amaçları; Kastamonu Bilgi Paketinde yer almakta olup açık erişim sağlanmaktadır.

Mevcut bir bölüm/programda yeni bir ders açmak isteyen öğretim elemanı ders teklifini İngilizce ve Türkçe AKTS formlarıyla birlikte Yüksekokula iletir. Bölüm başkanının uygun görmesi durumunda ilgili ders açılmak için Yüksekokul

kuruluna sunulur. Buradan alınacak onay durumunda takip edilen dönemde ders açılır. Kastamonu Bilgi Paketinden her bir programın ve dersin bilgileri, eğitim amaçları ve kazanımları ilan edilmektedir.

Tüm programların amaçları, çıktıları ve bunların TYYÇ uyumuna ilişkin tüm alanları kapsayan uygulamalar, sistematik olarak izlenmekte ve paydaşlarla birlikte değerlendirilerek önlemler alınmaktadır.

#### **Kanıtlar**

- <https://obs.kastamonu.edu.tr/oibs/bologna/>

### **B.1.3. Ders Kazanımlarının Program Çıktıları ile Eşleştirilmesi**

Programlarda yer alan derslerin öğrenci iş yüküne dayalı kredi değerleri (AKTS), Bologna süreci göz önünde bulundurularak değerlendirilmekte ve belirlenmektedir. Program Öğrenme Çıktıları (PÖÇ), hedeflenen ders öğrenme çıktılarına ulaşıldığını ölçebilecek şekilde tasarlar

Tüm programların ders kazanımları ile program çıktıları eşleştirilmesine ilişkin tüm alanları kapsayan uygulamalar, sistematik olarak ve kurumun iç kalite güvencesi sistemiyle uyumlu olarak izlenmekte ve izlem sonuçları paydaşlarla birlikte değerlendirilerek önlem alınmaktadır.

#### **Kanıtlar**

- <https://obs.kastamonu.edu.tr/oibs/bologna/>
- [https://www.kastamonu.edu.tr/images/uzaktan\\_ogretim\\_esas\\_usul\\_25022014.pdf](https://www.kastamonu.edu.tr/images/uzaktan_ogretim_esas_usul_25022014.pdf)

### **B.1.4. Programın yapısı ve Ders Dağılım Dengesi (Zorunlu-Seçmeli ders dağılım dengesi; alan ve meslek bilgisi ile genel kültür dersleri dengesi, kültürel derinlik kazanma, farklı disiplinleri tanıma imkanları)**

Program yapısı ve dengesine ilişkin uygulamalar tüm programlarda sistematik olarak izlenmekte ve izlem sonuçları paydaşlarla birlikte değerlendirilerek önlem alınmakta ve sürekli olarak güncellenmektedir.

#### **Kanıtlar**

- <https://catalzeytin.kastamonu.edu.tr/index.php/tr/153-bolumler/yasli-bakim-programi>
- <https://catalzeytin.kastamonu.edu.tr/index.php/tr/engelli-bakimi-ve-rehabilitasyon-programi>
- <https://catalzeytin.kastamonu.edu.tr/index.php/tr/151-bolumler/fizyoterapi-programi>

### **B.1.5. Öğrenci İş Yüküne Dayalı Tasarım**

Tüm programlarda uygulanan öğrenci iş yükü uygulaması, sistematik olarak izlenmekte ve izlem sonuçları paydaşlarla birlikte değerlendirilerek önlemler alınmaktadır.

### **B.1.6.Ölçme ve Değerlendirme**

Tüm programlarda tasarlanan ölçme ve değerlendirme sistemine ilişkin uygulamalardan elde edilen bulgular sistematik olarak izlenmekte ve izlem sonuçları paydaşlarla birlikte değerlendirilerek önlemler alınmaktadır.

#### **Kanıtlar**

- [https://www.kastamonu.edu.tr/images/dokumanlar/idaribirimler/ogrencisleri/egitim\\_ogretim\\_yonetmeligi\\_08012014.pdf](https://www.kastamonu.edu.tr/images/dokumanlar/idaribirimler/ogrencisleri/egitim_ogretim_yonetmeligi_08012014.pdf)
- <https://catalzeytin.kastamonu.edu.tr/index.php/tr/dokumanlar/staj>

### **B.2. Öğrenci Kabulü ve Gelişimi**

Öğrencinin kabulü Üniversitemizin Öğrenci İşleri Bilgi Sistemi aracılığıyla yapılmaktadır. Yeni öğrencilerin kuruma/programa uyumlarının sağlanması için yüksek okulumuza kayıt yaptırdıkları dönem başında bölüm öğretim görevlileri tarafından üniversite, yüksekokul ve kayıt yaptırdıkları bölüm hakkında oryantasyon eğitimi verilmektedir.

#### **B.2.1.Öğrenci Kabulü ve Önceki Öğrenmenin Tanınması ve Kredilendirilmesi (Örgün Eğitim, Yaygın Eğitim ve Serbest Öğrenme Yoluyla Edinilen Bilgi ve Beceriler)**

Üniversitemiz ve Yüksekokulumuz web sayfasında başvuru ile ilgili tüm süreçler ilan edilmekte ve gerekli güncelleştirmeler buradan duyurulmaktadır. Ayrıca, öğrenciler öğrenci işleri birimini ve bölüm başkanlarının görevlendireceği öğretim elemanı ve ihtiyaç halinde bölüm başkanı ve Yüksekokul yöneticilerinden bilgi ve yardım alabilmektedirler. Öğrencilere yönelik akademik danışmanlık hizmetleri, öğrenci ile danışmanı arasında yürütülen bir süreç olup bu sürece herhangi bir sorunla karşılaşmadığı sürece müdahil olunmamaktadır. Okulumuzda eğitim örgün, ikinci öğretim olarak yapılmaktadır. Meslek Yüksekokulumuzda eğitim gören öğrencilerimizin 4 yarıyıl ön lisans eğitiminin ardından ek olarak 30 günlük bir yaz stajı zorunludur. Staj ile ilgili yönerge yüksekokulumuz web sayfasında bulunmaktadır.

Kurumda Öğrenci kabulü, önceki öğrenmenin tanınması ve kredilendirilmesine ilişkin uygulamalardan elde edilen bulgular, sistematik olarak izlenerek paydaşlarla birlikte değerlendirilmekte ve izlem sonuçlarına göre önlem alınmaktadır.

#### **Kanıtlar**

- <https://catalzeytin.kastamonu.edu.tr/index.php/tr/bilgi-sistemleri/ilanlar-tr/3125-2019-yks-sonuclarina-goreylerlesen-ogrencilerin-dikkatinehttps://catalzeytin.kastamonu.edu.tr/index.php/tr/dokumanlar/staj>
- [https://www.kastamonu.edu.tr/images/dokumanlar/idaribirimler/ogrencisleri/ogrenci\\_danismanlik\\_yonergesi.pdf](https://www.kastamonu.edu.tr/images/dokumanlar/idaribirimler/ogrencisleri/ogrenci_danismanlik_yonergesi.pdf)

#### **B.2.2. Diploma, Derece ve Diğer Yeterliliklerin Tanınması ve Sertifikalandırılması**

Diploma, Derece ve Diğer Yeterliliklerin Tanınması ve Sertifikalandırılmasına ilişkin uygulamalarda elde edilen bulgular, sistematik olarak izlenerek paydaşlarla birlikte değerlendirilmekte ve izlem sonuçlarına göre önlem alınmaktadır.

## Kanıtlar:

- [https://www.kastamonu.edu.tr/images/dokumanlar/idaribirimler/ogrenciisleri/OnemliBilgiVeBelgeler/%C3%87%C4%B0FT\\_ANADAL\\_PROGRAMI\\_Y%C3%96NERGES%C4%B02018.pdf](https://www.kastamonu.edu.tr/images/dokumanlar/idaribirimler/ogrenciisleri/OnemliBilgiVeBelgeler/%C3%87%C4%B0FT_ANADAL_PROGRAMI_Y%C3%96NERGES%C4%B02018.pdf)
- [https://www.kastamonu.edu.tr/images/dokumanlar/idaribirimler/ogrenciisleri/KURUM\\_%C4%B0%C3%87%C4%B0\\_YATAY\\_GE%C3%87%C4%B0%C5%9E\\_Y%C3%96NERGES%C4%B0.pdf](https://www.kastamonu.edu.tr/images/dokumanlar/idaribirimler/ogrenciisleri/KURUM_%C4%B0%C3%87%C4%B0_YATAY_GE%C3%87%C4%B0%C5%9E_Y%C3%96NERGES%C4%B0.pdf)
- <https://obs.kastamonu.edu.tr/oibs/ogrenci/login.aspx>

### B.3. Öğrenci Merkezli Öğrenme, Öğretme ve Değerlendirme

Programlarda yer alan derslerin öğrenci iş yüküne dayalı kredi değerleri (AKTS), Bologna süreci göz önünde bulundurularak değerlendirilmekte ve belirlenmektedir. Yüksekokulumuzda staj eğitimi bulunmaktadır ve eğitim süreci kapsamına dâhil edilmektedir. Program Öğrenme Çıktıları (PÖÇ), hedeflenen ders öğrenme çıktılarına ulaşıldığını ölçebilecek şekilde tasarlanmaktadır.

Öğrencilerin eğitim süreci bir yönetmelikle ayrıntılı bir şekilde belirtilmiştir. Öğrencinin devamını veya sınava girmesini engelleyen haklı ve geçerli nedenlerin oluşması durumunu kapsayan açık düzenlemeler bulunmaktadır. Örneğin; devamsızlıkla ilgili temel bir çerçeve bulunmaktadır. Bu çerçeve kapsamında öğrenci sağlık durumuna ilişkin olarak bir sağlık kuruluşundan heyet raporu alması durumunda ilgili günler için devamsızlık kuralından muaf sayılabilir. Öğrencinin devamını veya sınava girmesini engelleyen nedenlerin haklı ve geçerli olup olmadığının değerlendirilmesi noktasında Kastamonu Üniversitesi Eğitim- Öğretim ve Sınav Yönetmeliği temel alınmaktadır.

#### B.3.1.Öğretim Yöntem ve Teknikleri (Aktif, disiplinler arası çalışma, etkileşimli araştırma /öğrenme odaklı)

Programların yürütülmesinde öğrencilerin etkinlikler (teknik geziler, uzman konuşmacı davetleri gibi) organize ederek aktif rol almaları sağlanmaktadır. Öğrencilerin mesleki bilgi becerilerini arttırmak amaçlı uygulamalı eğitimler ve diğer kurumlarla işbirliği içerisinde çalışmalar yürütülmektedir.

Diploma, Derece ve Diğer Yeterliliklerin Tanınması ve Sertifikalandırılmasına ilişkin uygulamalarda elde edilen bulgular, sistematik olarak izlenerek paydaşlarla birlikte değerlendirilmekte ve izlem sonuçlarına göre önlem alınmaktadır.

## Kanıtlar

- <https://catalzeytin.kastamonu.edu.tr/index.php/tr/bilgi-sistemleri/haberler-tr/3142-myogrencileri-yasliharlabulustu-2>
- <https://catalzeytin.kastamonu.edu.tr/index.php/tr/bilgi-sistemleri/haberler-tr/3133-huzurevi-ziyaretleri>

□

**Tablo 2. Meslek Yüksekokulumuzda Görevli Öğretim Görevlilerin Eğitim Sertifikaları Hakkında**

Bölüm / Program	Öğretim Görevlileri	
Sağlık Bakım Hizmetleri	Öğr. Gör. Yasemin KARTAL (Bölüm Başkanı)	<a href="http://abis.kastamonu.edu.tr/?psno=10698">http://abis.kastamonu.edu.tr/?psno=10698</a>
	Öğr. Gör. Ayşe ÖZ	

Terapi ve Rehabilitasyon	Öğr. Gör. Oğuzhan ÖZTÜRK(Bölüm Başkanı)	<a href="http://abis.kastamonu.edu.tr/?psno=11008">http://abis.kastamonu.edu.tr/?psno=11008</a>
	Öğr.Gör.Elif YURDAKUL	<a href="http://abis.kastamonu.edu.tr/?psno=11012">http://abis.kastamonu.edu.tr/?psno=11012</a>
	Öğr.Gör.Yasin AK	<a href="http://abis.kastamonu.edu.tr/?psno=10880">http://abis.kastamonu.edu.tr/?psno=10880</a>
	Öğr.Gör.Oğuzhan HARMANDAOĞLU	<a href="http://abis.kastamonu.edu.tr/?psno=10879">http://abis.kastamonu.edu.tr/?psno=10879</a>
	Öğr.Gör.Turan DELİMEHMETOĞLU	<a href="http://abis.kastamonu.edu.tr/?psno=11002">http://abis.kastamonu.edu.tr/?psno=11002</a>

### B.3.2. Ölçme ve Değerlendirme ( Öğrencilerin Özelliklerine ve Öğrenme Düzeylerine Göre Farklaştırılmış Alternatif Ölçme Yöntem ve Tekniklerine Yer Verme Gibi.)

Tüm programlarda öğrenci merkezli, ölçme ve değerlendirmeye ilişkin olgunlaşmış uygulamalardan elde edilen bulgular, sistematik olarak izlenmekte ve izlem sonuçları paydaşlarla birlikte değerlendirilerek önlemler alınmaktadır.

#### Kanıtlar

- [https://www.kastamonu.edu.tr/images/dokumanlar/idaribirimler/ogrencisleri/egitim\\_ogretim\\_yonetmeligi\\_0801\\_2014.pdf](https://www.kastamonu.edu.tr/images/dokumanlar/idaribirimler/ogrencisleri/egitim_ogretim_yonetmeligi_0801_2014.pdf)

### B.3.3. Öğrenci Geri Bildirimleri ( Ders- Öğretim Üyesi-Program-Genel Memnuniyet Anketleri, Talep ve Öneri Sistemleri)

Kurumda öğrencilerin geri bildirimlerinin (ders, dersin öğretim elemanı, Diploma programı, hizmet ve genel memnuniyet seviyesi, vb.) alınmasına ilişkin mekanizmalar oluşturulmuştur. Ancak hiç uygulama yoktur veya tüm birimleri kapsamayan uygulamalar vardır.

#### Kanıtlar:

- <https://obs.kastamonu.edu.tr/oibs/akademik/start.aspx?gkm=07743884036660377003880835600214634388311153667238960>

□

### B.3.4. Akademik Danışmanlık

Kurumda akademik danışmanlığa ilişkin yürütülen uygulamalardan elde edilen bulgular, sistematik olarak izlenmekte ve izlem sonuçları paydaşlarla birlikte değerlendirilerek önlemler alınmaktadır.

#### Kanıtlar

- [https://www.kastamonu.edu.tr/images/dokumanlar/idaribirimler/ogrencisleri/ogrenci\\_danismanlik\\_yonergesi.pdf](https://www.kastamonu.edu.tr/images/dokumanlar/idaribirimler/ogrencisleri/ogrenci_danismanlik_yonergesi.pdf)
- Yüksekokulumuzdaki öğrenciler için; öğretim elemanlarının ders programında danışmanlık saati bulunmaktadır.

## B.4. Öğretim Elemanları

### B.4.1. Atama, yükseltme ve Görevlendirme Kriterleri

Yüksekokul bünyesinde Eğitim-öğretim sürecini etkin şekilde yürütebilmek üzere akademik kadrosunda 7 Öğretim Görevlisi bulunmaktadır. Eğitim-öğretim kadrosunun işe alınması, atanması ve yükseltilmesi ile ilgili süreçleri Üniversitemiz Atama Yükseltme Kriterleri belirlemektedir. Başvurular Rektörlüğümüzce alınmaktadır. İşe alımlar, atamalar ve görevde yükseltme ile ilgili süreçler; Rektör oluru ile Personel Daire Başkanlığı Birimi tarafından yürütülmektedir. Meslek Yüksekokulumuza dışarıdan ders vermek üzere öğretim elemanı görevlendirmesi yapılmaktadır. Her öğretim elemanının akademik uzmanlık alanına göre uygun olan dersler için görevlendirmeleri yapılır. Eğitim-öğretim kadrosunun mesleki gelişimlerini sürdürmek ve öğretim becerilerini iyileştirmek için; Öğretim Elemanlarının talepleri doğrultusunda yurt içi ve yurt dışı bilimsel çalışmalar, konferans, kongre ve toplantılara katılımları sağlanmaktadır. Öğretim Elemanlarının sözleşme sürelerinin bitiminde akademik çalışmaları ve performansları ile ilgili hazırlanmış oldukları sunum dosyaları önce Meslek Yüksekokulumuz Yönetim Kurulunda görüşülür. Yönetim Kurulunun almış olduğu karar Rektörlük Makamının oluruna sunulur. Rektörlük Makamının uygunluğu doğrultusunda tekrar ataması yapılır.

Atama, yükseltme ve görevlendirmeye ilişkin uygulanan kriterlerin sonuçları, sistematik olarak izlenmekte ve izlem sonuçları paydaşlarla birlikte değerlendirilerek önlemler alınmaktadır.

#### Kanıtlar:

- [https://www.kastamonu.edu.tr/images/dokumanlar/idaribirimler/personel/Mevzuat/Y%C3%B6nerge\\_Revize\\_-27-12-2018.pdf](https://www.kastamonu.edu.tr/images/dokumanlar/idaribirimler/personel/Mevzuat/Y%C3%B6nerge_Revize_-27-12-2018.pdf)

### B.4.2. Öğretim Yetkinliği (Aktif Öğrenme, ölçme değerlendirme, yenilikçi yaklaşımlar, materyal geliştirme, yetkinlik kazandırma ve kalite güvence sistemi)

Kurumun öğretim elemanlarının öğretim yetkinliğini geliştirmek üzere gerçekleştirilen uygulamalardan elde edilen bulgular sistematik olarak izlenmekte ve izlem sonuçları paydaşlarla birlikte değerlendirilerek önlemler alınmaktadır.

#### Kanıtlar

Tablo 3. Yüksekokulumuzda Görevli Öğretim Görevlilerin Eğitim Sertifikaları Hakkında		
Bölüm / Program	Öğretim Görevlileri	

Sağlık Bakım Hizmetleri	Öğr. Gör. Yasemin KARTAL (Bölüm Başkanı)	<a href="http://abis.kastamonu.edu.tr/?psno=10698">http://abis.kastamonu.edu.tr/?psno=10698</a>
	Öğr. Gör. Ayşe ÖZ	
Terapi ve Rehabilitasyon	Öğr. Gör. Oğuzhan ÖZTÜRK(Bölüm Başkanı)	<a href="http://abis.kastamonu.edu.tr/?psno=11008">http://abis.kastamonu.edu.tr/?psno=11008</a>
	Öğr.Gör.Elif YURDAKUL	<a href="http://abis.kastamonu.edu.tr/?psno=11012">http://abis.kastamonu.edu.tr/?psno=11012</a>
	Öğr.Gör.Yasin AK	<a href="http://abis.kastamonu.edu.tr/?psno=10880">http://abis.kastamonu.edu.tr/?psno=10880</a>
	Öğr.Gör.Oğuzhan HARMANDAOĞLU	<a href="http://abis.kastamonu.edu.tr/?psno=10879">http://abis.kastamonu.edu.tr/?psno=10879</a>
	Öğr.Gör.Turan DELİMEHMETOĞLU	<a href="http://abis.kastamonu.edu.tr/?psno=11002">http://abis.kastamonu.edu.tr/?psno=11002</a>

### B.4.3. Eğitim faaliyetlerine Yönelik Teşvik ve Ödüllendirme

Kurumun öğretim kadrosunun teşvik etme ve ödüllendirmeye ilişkin uygulamalardan elde edilen bulgular sistematik olarak izlenmekte ve izlem sonuçları paydaşlarla birlikte değerlendirilerek önlemler alınmaktadır.

#### Kanıtlar:

- <https://www.mevzuat.gov.tr/Metin.Aspx?MevzuatKod=3.5.20158305&MevzuatIliski=0&sourceXmlSearch=akademik%20te%C5%9Fvik%20%C3%B6dene%C4%9Fi>

### B.5. Öğrenme Kaynakları

#### B.5.1.Öğrenme Kaynakları

Çatalzeytin Meslek Yüksekokulu, eğitim-öğretimin etkinliğini arttıracak öğrenme ortamlarını; derslik, bilgisayar laboratuvarı, toplantı salonu, programın özelliğine göre , laboratuvar, kütüphane vb. yeterli ve uygun donanıma sahip, eğitim-öğretimin etkinliğini arttıracak şekilde iç ve dış paydaşların olanaklarından yararlanabilmektedir. Ayrıca Yüksekokul bünyesinde de eğitim-öğretim için yeterli olanaklar bulunmaktadır. Eğitimde yeni teknolojilerin kullanımını teşvik etmektedir. Her program kendi alanı ile ilgili makine ve teçhizat teknolojileri kullanmakta olup, Yüksekokul tarafından programa ayrılan bütçe dâhilinde alımlar yapılmaktadır. Diğer taraftan Yüksekokul olarak eğitimde yeni teknolojilerin kullanılması hedeflenmekte fakat bütçe yetersizliğinden tam anlamıyla gerekli adımlar tam olarak atılamamaktadır. Yüksekokul bünyesinde, Öğrencilerin mesleki gelişim ve kariyer planlamasına yönelik seminer ve programlar düzenlenmekte, öğrencilerin staj ve işyeri eğitimi gibi kurum dışı deneyim edinmelerini gerektiren programlar

bulunmaktadır. Öğretim elemanları ve bölüm başkanları öğrencilerin işyeri eğitimi/staj firmaları ile iletişime geçip alanla ilgili tecrübelerini almakta ve aktarmaktadır.

Kurumda tüm birimlerindeki uygun nicelik ve nitelikte, erişilebilir öğrenme kaynakları sağlamak üzere öğrenme kaynakları yönetilmektedir. Tüm bu uygulamalardan elde edilen bulgular, sistematik olarak izlenmekte ve izlem sonuçları paydaşlarla birlikte değerlendirilerek önlemler alınmakta ve ihtiyaçlar/talepler

Doğrultusunda kaynaklar çeşitlendirilmektedir.

### **B.5.2.Sosyal, Kültürel ve Sportif Faaliyetler**

Kurumda uygun nicelik ve nitelikte sosyal, kültürel ve sportif faaliyetler yürütülmesine ilişkin (mekân, mali ve rehberlik desteği sağlamak gibi) planlamalar bulunmaktadır. Ancak bu planlar doğrultusunda yapılmış uygulamalar bulunmamaktadır veya tüm birimleri kapsamayan uygulamalar bulunmaktadır.

### **B.5.3. Tesis ve Alt yapılar (Yemekhane,Yurt,Teknoloji Donanımlı Çalışma alanları,mediko vs.)**

Yüksek Okulumuzda 5 adet derslik, 2 adet laboratuvar, 1 adet kütüphane,1 adet amfi, 1 adet konferans salonu bulunmaktadır. Öğrencilerin kullanımına yönelik yemekhane, spor salonu, çalışma alanları mevcut olup, öğrencilere psikolojik rehberlik, sağlık hizmeti vb. destek hizmetleri; üniversite bünyesinde bulunan Sağlık, Kültür ve Spor Daire Başkanlığı birimi tarafından sunulmaktadır. Sağlık,Kültür ve Spor Daire Başkanlığı birimi tarafından 260 kişilik kız yatakhane hizmet sunmaktadır.

Kurumun tüm birimlerinde uygun nitelik ve nicelikteki tesis ve altyapı sağlamak üzere fiziksel

kaynaklar ve mekânlar bütünsel olarak yönetilmektedir. Tüm tesis ve altyapıların

kullanımına ilişkin sonuçlar sistematik olarak izlenmekte ve izlem sonuçları paydaşlarla birlikte değerlendirilerek önlemler alınmakta ve ihtiyaçlar/talepler doğrultusunda kaynaklar

**Çeşitlendirilmektedir**

### **B.5.4. Engelsiz Üniversite**

Kurumda engelsiz üniversite uygulamalarına ilişkin planlamalar bulunmamaktadır **Kanıtlar**

□ Yüksekokulumuzda engelli rampası bulunmakta, işaret ve işaretlemeler, asansör bulunmamaktadır.

### **B.5.5. Rehberlik, psikolojik danışmanlık ve kariyer hizmetleri**

Öğrencilere psikolojik rehberlik, vb. destek hizmetleri; üniversite bünyesinde bulunan Sağlık, Kültür ve Spor Daire Başkanlığı birimi tarafından sunulmaktadır.

Kurumda uygun nitelik ve nicelikte rehberlik, psikolojik danışmanlık ve Kariyer hizmetlerinin sağlanmasına ilişkin planlama vardır. Ancak bu Planlar doğrultusunda yapılmış uygulamalar bulunmamaktadır veya tüm alanları kapsamamaktadır.

### **B.6. Programların İzlenmesi ve Güncellenmesi**

### **B.6.1. Program çıktılarının izlenmesi ve güncellenmesi (Hazırlık okullarındaki dil eğitim programlarını da kapsamaktadır.)**

Gözden geçirme faaliyetleri dönem başı ve dönem sonu yapılan toplantılar ile yılda iki defa olmak üzere ifa edilir. Toplantılar, bölüm başkanları, anabilim dalı başkanları ve öğretim görevlilerinin katılımı ile kurumun idari amiri olan yükseköğretim müdürü başkanlığında ifa edilir. Değerlendirme neticeleri, programın güncellenmesi ve sürekli iyileştirilmesi için ders döneminin sonunda yapılan toplantılar neticesinde gelecek dönem için kullanılmaktadır. Programların eğitim amaçlarına ait hedeflerine ulaşmış ve ulaşmadığı, talebelerin ve toplumun ihtiyaçlarına cevap verip vermediği, ortaya çıkan olumlu ve olumsuz dönütlerden elde edilmeye çalışılmaktadır.

Talebelerin ve eğitim programlarının ihtiyaçları doğrultusunda her yıl müfredatlar tetkik edilmekte, gerekli görülen değişiklikler için bölüm başkanlıkları tarafından alınan kurul kararları doğrultusunda meslek yükseköğretim kurulu ve/veya akademik kurul kararları alınmakta ve Öğrenci İşleri Daire Başkanlığına gönderilmektedir. İlgili başkanlık tarafından gerekli kontroller yapıldıktan sonra Üniversitemiz Senatosuna sunulmaktadır. Senatonun değerlendirme/olumlu kararlarından sonra bilgiler öğrenci işleri bilgi sistemine girilmektedir.

Kurumda tüm programların çıktıları sistematik olarak (yıllık ve program Süresinin sonunda periyodik olarak) ve kurumsal amaçlar doğrultusunda (eğitim-öğretim politikası ve amaçları) izlenmektedir. Bu izleme sonuçları Paydaşlarla birlikte değerlendirilerek güncellemeler yapılmaktadır.

#### **Kanıtlar**

<https://obs.kastamonu.edu.tr/oibs/bologna/start.aspx?gkm=077337714365823885633351366483223233303365703658835553664832223220633330219721463877631115377843448032126219937819333423214021973110733225344443660038488321102148>

### **B.6.2. Mezun izleme sistemi**

Kurumda tüm programlarda Sistematik olarak ve kurumsal amaçlar Doğrultusunda (eğitim-öğretim politikası ve amaçları) mezunlar izlenmekte ve izlem sonuçlarına göre tüm birimleri ve programları kapsayan önlemler alınmaktadır.

**Kanıtlar:** <https://obs.kastamonu.edu.tr/oibs/kariyer/>

## **C.ARAŞTIRMA VE GELİŞTİRME**

### **C.1. Araştırma Stratejisi**

#### **C.1.1. Kurumun araştırma politikası, hedefleri ve stratejisi**

- *Kurumun araştırma stratejisi ve hedefleri Meslek Yüksekokulumuz 2019-2020 stratejik planları içerisinde belirtilmiş olup, aşağıda sıralanmıştır. Bu stratejileri gerçekleştirme göstergelerinin izlenmesi amacıyla altı ayda bir öğretim elemanlarının akademik faaliyetleri istenmektedir.*
- *Ulusal ve uluslararası endeksli dergilerdeki yayın sayısını artırmak.*
- *Disiplinler arası proje sayısını artırmak.*

- İlçemiz ve bölgemiz insanına verilen sağlık hizmetlerine ilişkin projeler üretmek. Bu hedeflere yönelik olarak ise aşağıdaki faaliyetlerin yapılması planlanmıştır;
- Her eğitim-öğretim yılında en az bir defa öğretim elemanlarını ve idari personelin mesleki gelişimlerini destekleyecek faaliyetler düzenlenecek.
- Öğretim elemanlarını eğitim becerilerini geliştirmek üzere, her yıl en az bir defa ulusal/uluslararası kurs, konferans vb. bilimsel toplantılara katılımları teşvik edilecek.
- Öğretim elemanlarının yaşam boyu öğrenme olanaklarından yararlanmalarını sağlanacak.
- Akademik personel memnuniyetinin araştırılması, memnuniyet açısından önemli faktörlerin belirlenecek ve gerekli iyileştirmeler yapılacak.
- Öğretim elemanları performans değerlendirme kriterleri güncellenecek.

#### C.1.2 Araştırma-Geliştirme süreçlerinin yönetimi ve organizasyonel yapısı

- Kurumun araştırma hedefi başta sağlık ve eğitim alanında olmak üzere ülkenin ve bölgenin bilimsel, kültürel, sosyal ve ekonomik yönlerden ilerlemesini ve gelişmesini ilgilendiren sorunları araştırma konusu yapmak, toplum yararına hizmet vermek ve araştırma sonuçlarını kamuoyu ile paylaşmaktır.
- Üniversitemizin misyon farklılaşması kapsamında sağlık ve çevre alanında ihtisaslaşma noktasında araştırma geliştirme süreçleri eğitim süreçleri ile bütünleştirilmeye çalışılmaktadır.
- Kurumun araştırma stratejisi bütünsel ve çok boyutludur. Özellikle yaşlı bakım hizmetleri, engelli bakım ve rehabilitasyon ve fizyoterapi programı Sağlık Bakım Hizmetleri alanına odaklanmıştır.
- Üniversitemizin 2019 yılında sağlık ve çevre alanında ihtisaslaşma misyonu çerçevesinde okulumuz bünyesinde araştırma stratejileri yönlendirilmektedir.
- Kurumda temel araştırma ve uygulamalı araştırmalar konuları araştırma değerlerine göre eşit şekilde desteklenmektedir.

#### Kanıtlar

- Araştırma geliştirme kurulu üyeleri;  
Öğr. Gör. Yasin Ak  
Öğr. Gör. Elif Yurdakul  
Öğr. Gör. Yasemin Kartal  
Öğr. Gör. Oğuzhan Öztürk Öğr.  
Gör. Turan Delimehmetoğlu

#### C.1.3. Araştırmaların yerel/ bölgesel/ ulusal kalkınma hedefleriyle ilişkisi

- Kurumun araştırma hedefi başta sağlık ve eğitim alanında olmak üzere ülkenin ve bölgenin bilimsel, kültürel, sosyal ve ekonomik yönlerden ilerlemesini ve gelişmesini ilgilendiren sorunları

*arařtırma konusu yapmak, toplum yararına hizmet vermek ve arařtırma sonularını kamuoyu ile paylařmaktır.*

- *Kurumumuz arařtırma faaliyetleri ve diđer akademik faaliyetler arasında eđitim-öđretim ve topluma hizmet kapsamında belirlenen stratejimiz "İlemiz ve bölgemiz insanına verilen sađlık ve eđitim hizmetlerine iliřkin projeler üretmektir.*
- *Ayrıca Üniversitemizin sađlık ve çevre alanında ihtisaslařma misyonu çerevesinde öđretim elemanlarımız yönlendirilmektedir.*
- *Kurumumuz bünyesinde Meslek Yüksekokulu Kurul toplantılarında akademik alıřmalar teřvik edilmekte, yıl içerisinde akademik stratejiler çerevesinde arařtırılacak konu bařlıkları ve arařtırmacıların hedefleri paylařılarak fikir aliřveriři yapılmaktadır. Arařtırma sonuları üniversite, il düzeyinde, ulusal, uluslararası alanla paylařılmakta ve gereksinimler dođrultusunda eđitim danıřmanlık alıřmaları gerekleřtirilmektedir.*
- *atalzeytin Meslek Yüksekokulu Kastamonu Meslek yüksekokulundan yeni ayrılmıř olması sebebiyle bugüne kadar, ađırlıklı faaliyetlerini eđitim-öđretim odaklı sürdürmüřtür. Kastamonu Üniversitesi ile alıřmalarını sürdürecektir. Uzun vadede belirlenecek taleplere ve yetkinliđe göre arařtırma stratejimiz şekillenecektir.*
- *Yüksekokulumuzda sađlık programları bulunması sebebiyle gerektiđinde atalzeytin Devlet Hastanesiyle ortak yürütölen alıřmalar yapılmaktadır.*

#### *Kanıtlar*

- *Aerobik antrenmanın serebral palsili ocuklarda bedensel uygunluk ve yönetici iřlevler üzerine etkileri (Ak Yasin,2016, egzersiz fizyolojisi yüksek lisans tezi)*
- *Alman der spieger dergisinin Recep Tayyip Erdoğan algısı (Delimehmetođlu Turan, 2016, alman dili eđitimi yüksek lisans)*

## C.2.ARAŞTIRMA KAYNAKLARI

### C.2.1. Araştırma kaynakları: fiziki, teknik, mali

- *Yapılan araştırmaların çoğunluğu üniversitemiz Bilimsel araştırma projeleri tarafından desteklenmektedir.*
- *Araştırma kaynağı olarak dış destek sağlama konusunda Kastamonu Üniversitesi destek vermektedir.*
- *Meslek Yüksekokulumuz özellikle staj uygulamalarında kurumumuz ile işbirliği içerisinde olan dış paydaşlarla bu kurumların öğretim elemanları ve öğrencilerimiz ile çalışmalarda bulunmaktadır. Bu çalışmalarda iç paydaşımız olan öğrenciler de araştırma sürecinin değişik aşamalarında yer almaktadır. Ayrıca dış paydaşlara yönelik sempozyum vb. eğitim etkinlikleri düzenlenmektedir.*
- *Öğretim elemanlarının altı (6) aylık periyodlar halinde bilimsel araştırmalara ve projelere yönelik performans çizelgelerini doldurarak rapor haline getirip kuruma sunmaları istenmekte ve kurum tarafından buna yönelik değerlendirmeler yapılmaktadır. İyileştirmeye yönelik öğretim elemanları ile toplantılar yapılmakta ve öğretim elemanları yönlendirilmektedir.*

### C.2.2. Üniversite içi kaynaklar (BAP)

#### *Kanıtlar*

- *Meslek Yüksekokulumuzda engelli bakım ve rehabilitasyon, yaşlı bakım ve fizyoterapi programlarının uygulama derslerinin işlendiği 2 adet uygulama odası, temel bilgi ve teknolojileri derslerinin işlendiği bilgisayar laboratuvarı, meşguliyet terapisi ile ilgili 1 adet çalışma salonu, tiyatro ve sanatsal çalışmaların yürütüldüğü 1 adet konferans salonu kütüphane ve kampüs alanı içerisinde öğrencilerin yararlandığı kapalı spor salonu bulunmaktadır.*

### C.2.3. Üniversite dışı kaynaklara yönelim (Destek birimleri, yöntemleri)

- *Kurumumuz araştırma stratejisinin bir parçası olarak kurumlar arası araştırma faaliyetlerini desteklemektedir.*
- *Bu kapsamda öğretim elemanları Bilimsel Toplantılara katılma konusunda teşvik edilmektedir.*
- *Strateji Geliştirme Daire Başkanlığı tarafından araştırmaların çıktıları izlenerek kurum politikası çerçevesinde değerlendirilmektedir.*
- *Kurumumuz bünyesinde akademik kurullarda ve diğer toplantılarımızda güncel bilgiler doğrultusunda araştırma fırsatları ve alanlarına yönelik bilgi alışverişinde bulunmaktadır.*

#### *Kanıtlar*

- *Meslek yüksekokulumuzda 2019 yılında Kızılay işbirliğiyle kan bağıışı organizasyonu yapılmış olup kan bağıışı hakkında öğrencilere yönelik bilgilendirme yapılmıştır.*

C.2.4. Doktora programları (mezun sayıları, eğilimler) ve post-doc imkanları

### C.3. Araştırma Yetkinliği

C.3.1. Öğretim elemanlarının araştırma yetkinliği ve araştırma yetkinliğinin geliştirilmesi

- *Öğretim elemanlarının uzmanlık alanları dikkate alınarak araştırma yetkinlikleri belirlenmektedir.*
- *Öğretim elemanlarının uzmanlık alanları çerçevesinde yapmış olduğu araştırmaların, sosyokültürel anlamda bölgeye ve topluma katkı sağladığı düşünülmektedir.*
- *Ağırlıklı olarak huzurevi, hastane ve okullarda yapılan çalışmalarda bölgesel olarak profilin tanınmasına katkıda bulunulmakta ve iyileştirmeye yönelik çalışmalara veri katkısı sağlanmaktadır.*

C.3.2. Öğretim elemanlarının araştırma yetkinliğini geliştirmeye yönelik Ortak programlar, ortak araştırma birimleri

### C.4. Araştırma Performansı

C.4.1. Öğretim elemanı performans değerlendirmesi

*Kanıtlar*

- *Öğretim elemanlarının altı (6) aylık periyodlar halinde bilimsel araştırmalara ve projelere yönelik performans çizelgelerini doldurarak rapor haline getirip kuruma sunmaları istenmekte ve kurum tarafından buna yönelik değerlendirmeler yapılmaktadır.*

C.4.2. Araştırma performansının değerlendirilmesi ve sonuçlara dayalı iyileştirilmesi

- *Kurumumuz araştırma stratejisinin bir parçası olarak disiplinler arası, çok disiplinli araştırma faaliyetlerini desteklemektedir ve bu kapsamda öğretim elemanlarına teşvik vermektedir.*

*Kanıtlar*

- *Strateji Geliştirme Daire Başkanlığı tarafından araştırmaların çıktıları izlenerek kurum politikası çerçevesinde değerlendirilmektedir.*

C4.3 Araştırma bütçe performansı

## **D. TOPLUMSAL KATKI**

### **D.1. Toplumsal Katkı Stratejisi**

#### ***D.1.1. Toplumsal katkı politikası, hedefleri ve stratejisi***

Meslek yüksekokulumuz, içinde yaşadığı topluma karşı sorumluluklarının bilincindedir. Üniversite içinde üretilenleri, toplumla paylaşmayı, toplum yararına kullanmayı; toplumsal sorunlara çözüm üretmeyi, toplumu bilgilendirmeyi ve sorunlar üzerine farkındalık çalışmaları yapmayı temel değer olarak benimser.

Meslek yüksekokulumuz bünyesinde kurulan Çatalzeytin Sosyal Sorumluluk ve Aktivite Topluluğu, yürüttüğü sosyal sorumluluk projeleriyle farkındalık sağlayarak, toplumsal ihtiyaçların karşılanmasına katkıda bulunur.

Çatalzeytin MYO sosyal sorumluluk ve aktivite topluluğumuz ile gerçekleştirdiğimiz etkinliklerde; toplumdaki dezavantajlı grupları (yaşlılar, engelliler vb.) topluma kazandırarak onları sosyalleştirmeyi ve halkın bu konudaki duyarlılığını artırmayı, kadına şiddet konusunda dikkat çekici faaliyetler ile farkındalık sağlamayı amaçlıyoruz. Ayrıca, daha temiz bir okul ortamı oluşturabilmek ve çevre temizliğinin önemine dikkat çekmek için öğrencilerimizle birlikte okul çevresi ve spor salonu temizliği etkinliği gerçekleştirilmiştir.

#### ***Kanıtlar***

#### **[Gerçekleştirilen Sosyal Sorumluluk Etkinlikleri](#)**

#### **[Çatalzeytin MYO Haberler 1](#)**

#### **[Çatalzeytin MYO Haberler 2](#)**

#### **[Çatalzeytin MYO Haberler 3](#)**

#### **[Çatalzeytin MYO Haberler 4](#)**

#### ***D.1.2. Toplumsal katkı süreçlerinin yönetimi ve organizasyonel yapısı***

Kurumumuzda yapılan sosyal sorumluluk faaliyetlerini Çatalzeytin Sosyal Sorumluluk ve Aktivite Topluluğu yürütmektedir. Topluluğun başkanı, başkan yardımcısı ve yönetim kurulu üyeleri iki haftada bir yaptığı toplantılarda akademik danışmanları ile istişare ederek yapılacak

etkinliklere karar verip etkinliğe dahil olacak yerelde bulunan kamu kurumları ile iletişime geçmektedirler. Şu ana kadar yapılan etkinlikler İnebolu Huzurevi, Çatalzeytin Milli Eğitim Müdürlüğü ve Çatalzeytin Belediyesi ile birlikte gerçekleştirilmiştir.

### ***Kanıtlar***

- *Toplumsal katkı süreçlerinin yönetimi ve organizasyon yapısı*
- *Toplumsal katkı yönetim modeli*
- *Toplumsal katkı faaliyetlerini yürüten birimler*
- *Paydaş katılımına ilişkin kanıtlar*
- *Standart uygulamalar ve mevzuatın yanı sıra; kurumun ihtiyaçları doğrultusunda geliştirdiği özgün yaklaşım ve uygulamalarına ilişkin kanıtlar*

## **D.2. Toplumsal Katkı Kaynakları**

### ***D.2.1. Kaynaklar***

Topluluğumuzun düzenli toplantılarını yaptığı, etkinlikler öncesi hazırlıklarını tamamladığı 58 metrekarelik bir toplantı odası bulunmaktadır. Etkinliklerde kullanılacak kırtasiye malzemeleri meslek yüksekokulumuzdan temin edilmektedir. Ayrıca; etkinlik alanına gidilmesi için araç gereken durumlarda Çatalzeytin Belediyesinden servis istenmektedir. Etkinliklerde kullanılacak başka materyaller var ise Çatalzeytin esnafından materyal yardımı alınmaktadır.

### ***Kanıtlar***

## **D.3. Toplumsal Katkı Performansı**

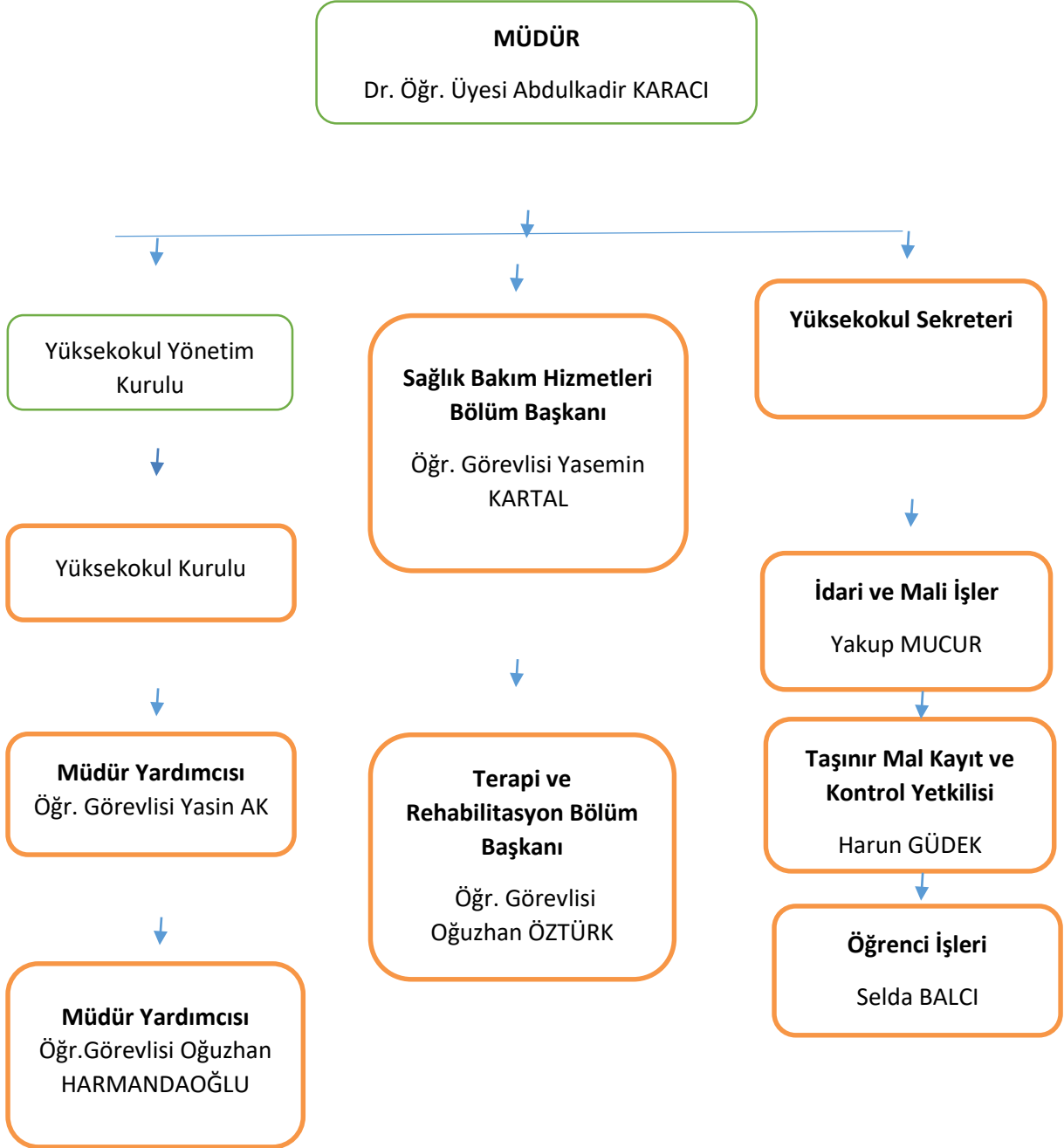
### ***D.3.1. Toplumsal katkı performansının izlenmesi ve iyileştirilmesi***

Topluluk akademik danışmanı ve etkinlikte iş birlikçi kamu kurum yetkilisi etkinliklerden sonra bir istişare toplantısı düzenlemektedir. Etkinliğin amacına ulaşım ulaşmadığı, etkinliğin zayıf yönleri ve gelecek etkinliklerde alınacak tedbirler görüşülmektedir. Ancak bu konuda etkinliğin sonuçlarını değerlendirecek net bir ölçme değerlendirme yöntemi geliştirilememiştir.

## E. YÖNETİM SİSTEMİ

### E.1. Yönetim ve İdari Birimlerin Yapısı;

**E.1.1. Yönetim modeli ve idari yapı** İdari Kuruluş Şeması:



*Teşkilat Yapısı:*

Yönetim Kadrosu	
Yüksekokul Müdürü	Dr. Öğr. Üyesi Abdulkadir KARACI
Yüksekokul Müdür Yardımcısı	Öğr. Görevlisi Yasin AK
Yüksekokul Müdür Yardımcısı	Öğr. Görevlisi Oğuzhan HARMANDAOĞLU

Yüksekokul Kurulu	
Başkan	Dr. Öğr. Üyesi Abdulkadir KARACI
Üye	Öğr. Görevlisi Yasin AK
Üye	Öğr. Görevlisi Oğuzhan HARMANDAOĞLU
Üye	Öğr. Görevlisi Oğuzhan ÖZTÜRK
Üye	Öğr. Görevlisi Yasemin KARTAL

Yüksekokul Yönetim Kurulu	
Başkan	Dr. Öğr. Üyesi Abdulkadir KARACI
Üye	Öğr. Görevlisi Yasin AK
Üye	Öğr. Görevlisi Oğuzhan HARMANDAOĞLU
Üye	Öğr. Görevlisi Yasemin KARTAL
Üye	Öğr. Görevlisi Elif YURDAKUL

18.02.1982 tarih ve 17609 sayılı Resmi Gazete’de yayınlanan **Üniversitelerde Akademik Teşkilât Yönetmeliği** gereği yüksekokulumuzdaki organların sorumlulukları ve görevleri aşağıda özetlenmiştir.

#### Yüksekokullar

**Madde 12.** Yüksekokullar; ön lisans veya lisans düzeyinde belirli bir mesleğe yönelik eğitimöğretime ağırlık veren yükseköğretim kurumlarıdır. Yüksekokullar her biri ayrı bir eğitim-öğretim programı yürüten bölümlerden veya anabilim veya anasanat dallarından oluşur ve kanunla kurulurlar.

a) Yüksekokulların organları, yüksekokul müdürü, yüksekokul kurulu, yüksekokul yönetim kuruludur.

b) Yüksekokul müdürü, üç yıl için ilgili fakülte dekanının önerisi üzerine rektör tarafından atanır. Rektörlüğe bağlı yüksekokullarda bu atama doğrudan rektör tarafından yapılır. Süresi biten müdür yeniden atanabilir.

Müdürün okulda görevli aylıklı öğretim elemanları arasından üç yıl için atayacağı en çok iki yardımcısı bulunur. Müdür gerekli gördüğü hallerde yardımcılarını değiştirebilir.

Müdürün görevi sona erdiğinde yardımcıların görevleri de sona erer.

Müdüre vekalet etmede veya müdürlüğün boşalmasında yapılacak işlem, dekanlarda olduğu gibidir. Yüksekokul müdürü, 2547 sayılı Kanun ile dekanlara verilmiş olan görevleri yüksekokul bakımından yerine getirir.

c) Yüksekokul Kurulu; müdürün başkanlığında, müdür yardımcıları ve okuldaki bölüm, anabilim veya anasanat dalı başkanlarından oluşur.

d) Yüksekokul yönetim kurulu; müdürün başkanlığında, müdür yardımcıları ile müdürün göstereceği altı aday arasından yüksekokul kurulu tarafından üç yıl için seçilecek üç öğretim üyesinden oluşur.

e) Yüksekokul Kurulu ve yüksekokul yönetim kurulu, 2547 sayılı Kanun'la fakülte kurulu ve fakülte yönetim kuruluna verilmiş görevleri yüksekokul bakımından yerine getirirler.

Yüksekokulumuzun idari yapısı Müdüre bağlı 2 Müdür Yardımcısı, 2 idari personelden oluşmaktadır. Bu idari görevler öğrenci işleri ve idari mali işler olarak tanımlanmış olup, ilgili işler iki idari personel tarafından yüksekokul sekreterliğine bağlı olarak yürütülmektedir.

Meslek Yüksek Okulu Kurulu vizyonu, misyonu doğrultusunda Meslek Yüksekokulunun eğitim-öğretim, bilimsel araştırma ve yayın faaliyetleri ile ilgili esasları, plan ve programları yürütmektedir. Yüksekokul Yönetim Kurulu yüksekokulun eğitim-öğretim, plan ve programları ile takviminin uygulanmasını sağlama, yüksekokulun yatırım, program ve bütçe tasarısını hazırlama, müdürün yüksekokul yönetimi ile ilgili getireceği işlerde karar alma, öğrencilerin kabulü, ders intibakları ve çıkarılmaları ile eğitim öğretim ve sınavlarına ait işlemleri hakkında karar verme görevlerini yürütmektedir.

### **E.1.2. Süreç yönetimi**

Meslek Yüksek Okulu Kurulu vizyonu ve misyonu doğrultusunda Meslek Yüksekokulumuz eğitim-öğretim, bilimsel araştırma ve yayın faaliyetleri ve yüksekokulumuzda bulunan programların ülkemizdeki ihtiyacı başta olmak üzere 3 adet programı yürütmektedir. Meslek Yüksekokulumuzda iç kontrole ilişkin çalışmalarında kamu idarelerine rehberlik yapmak amacıyla Maliye Bakanlığı tarafından hazırlanan 04.02.2009 tarih ve 1205 sayılı yazısı Kamu İç Kontrol Standartlarına Uyum Eylem Planı Rehberi doğrultusunda yürütülmektedir. Üniversitemiz İdari ve Mali İşler Daire Başkanlığı tarafından belirlenen iş süreçleri takip edilmektedir.

#### **Kanıtlar:**

<https://catalzeytin.kastamonu.edu.tr/index.php/tr/ic-kontrol/faaliyet-raporu>

### **E.2 Kaynakların Yönetimi:**

### **E.2.1. İnsan kaynakları yönetimi**

Meslek Yüksekokulumuz hedeflerine yönelik iş gücü planlamasını ve iş gücünü iyileştirici çalışmaları yaparak gerekli iş gücü ihtiyaçlarını üniversite yönetimine iletmektedir. Üniversitemiz Personel Daire Başkanlığı istediğimiz nitelikte personel alımı için Devlet Personel Daire Başkanlığının uygun gördüğü takvimde ilana çıkmaktadır. Üniversitemizin üst, orta, alt yönetimiyle çalışanlar arasında bilgi akışının sağlanmasında ve problem çözüm süreçlerinde açık iletişim yöntemi esas alınmaktadır. İşe alma ve işten çıkarma süreçleri uygun mevzuatlar ile yürütülmektedir. Disiplin kurulu tarafından çalışanlara yönelik disiplin cezaları ve disiplin prosedürlerinin doğru şekilde işlenmesi sağlanmaktadır.

Yüksekokulumuz alınan /atanan personelin gerekli yetkinliğe sahip olup olmadığını bireyin sahip olduğu mezuniyet alanına, kendisini yetiştirmekte katılmış sertifika vb. belgelere, çalışma tecrübesine ve alımlarda girilen ilgili mevzuata göre yapılan sınavlardaki puanlarına göre değerlendirilmektedir. Öğretim Üyesi Dışındaki Öğretim Elemanı Kadrolarına Yapılacak Atamalarda Uygulanacak Merkezi Sınav ile Giriş Sınavlarına İlişkin Usul ve Esaslar Hakkında Yönetmeliğin ilgili maddeleri uyarınca alınır.

657 sayılı devlet memurlar kanunu ve 2547 sayılı kanun çerçevesinde gerekli görevlendirmeler yapılmaktadır. Görevlendirme öncesi toplantılarda her personel ilgi alanına ve eğitim alanlarına göre görev almaktadırlar. Yapılan görev dağılımları EBYS üzerinde ilgili kişilere tebliğ edilmektedir. Tüm personelin görev dağılımları ayrıca web sitemizde de yayınlanmaktadır.

### **E.2.2. Finansal kaynakların yönetimi**

Meslek Yüksekokulumuz bütçesine yıllık olarak ayrılan payların harcamaları ilgili bölümlerin istekleri doğrultusunda planlanır. Herhangi bir doğrudan temin yolu ile ürün satın alma aşamasında ürün ile ilgili teknik bilgiler ilgili bölüm başkanlığından istenir. Yıl içerisinde yapılan tüm doğrudan temin alımları için en az üçer adet fiyat teklifi toplanmaktadır. Bu fiyat teklifleri en az iki (2) kişi tarafından toplanır ve bahsi geçen alım içinde üç (3) kişiden oluşan bir muayene komisyonu kurulur. Fiyat tekliflerinin toplanmasında ve muayene komisyonunda harcama yetkilisi ve gerçekleştirme yetkilisinin bulunmaması esastır. Yapılan tüm alımlar yasa ve yönetmeliklerin çerçevesinde yapılmaktadır. Her yıl istenen harcama planına uygun olarak ayrılan bütçe etkin bir şekilde kullanılmaktadır.

Meslek Yüksekokulumuza kayıtlı taşınmaz mal bulunmamaktadır. Taşınır Mal Yönetmeliği çerçevesinde harcama yetkilisi ve onun tarafından görevlendirilen taşınır kayıt ve kontrol yetkilileri, muhasebe yetkilisi tarafından yürütülmektedir. Taşınır ve taşınmaz kaynakların yönetimi, Yüksekokul bünyesinde gerçekleştirilen sayımlarla kontrol altına alınmakta; ayrıca talepler doğrultusunda Bölüm kararı ile taşınır ve taşınmaz kaynakların talebi gerçekleştirilmektedir. Taşınır Mal Yönetmeliği çerçevesinde yıl sonu kapatma işlemleri yapılarak demirbaşların sayısı, zimmeti ve hurda durumu ortaya çıkartılmaktadır.

#### **Kanıtlar:**

<https://catalzeytin.kastamonu.edu.tr/index.php/tr/ic-kontrol/faaliyet-raporu>

### **E.3. Bilgi Yönetim Sistemi**

#### **E.3.1. Entegre bilgi yönetim sistemi**

Personel İşleri Bilgi Sistemi, Öğrenci İşleri Bilgi Sistemi, Akademik Bilgi Sistemi, kastamonu.edu.tr uzantılı e-posta ve Elektronik Belge Yönetim Sistemi kullanılmaktadır.

Bilgi sistemleri aracılığı ile öğrencilerin not, devamsızlık, davranış gelişimleri hakkında bilgiler toplanmakta, bu bilgiler öğrencinin danışmanı ve ilgili birim yönetimi tarafından değerlendirilmektedir.

Bu deęerlendirmeler kayıt yenileme donemlerinde ogrencinin kendisine birebir akademik danıřmanlık hizmeti verilmesinde kullanılmaktadır. Boylce ogrencinin bireysel geliřimi ve bařarısı takip edilmekte ayrıca ilgili birim yonetimi programların genel bařarı oranlarını da gorebilmektedir. Ayrıca, ogrenciler de dersi veren ogretim elemanı hakkında goruřlerini bildirmektedirler. İlgili ogretim elemanı ve birim yonetimi bu verileri deęerlendirerek dersin iřleniřini, ogretim elemanının verimlilięini ve ogrencinin program ile ilgili memnuniyetini olmektir. ogrencilerin yeni kayıt donemlerinde doldurdıkları ve guncelleyebildikleri "ogrenci Bilgi Formu" aracılıęı ile toplanan bilgiler, ilgili birim yonetimi tarafından deęerlendirilerek ogrenci profili hakkında bilgi edinme amacıyla kullanılabilir. Otomasyon programları dıřında hazırlanan program ve raporlar ile universitemizin karnesi ortaya ıkarılmaya alıřılmaktadır. rneęin; Birim Faaliyet Raporları ile universitenin tum birimleri; altyapı bilgilerini (derslikler, laboratuvarlar, ofisler vb.), akademik faaliyetlerini (ogrenci/ogretim elemanı/personel sayıları, yurt ii ve yurt dıřı ogrenci/ogretim elemanı hareketlilikleri, yayınlar, projeler, dunelenen etkinlikler, oduller vb.), finansal bilgilerini (bute hareketlilięi, tařınır ayniyat iřlemleri vb.) ve yonetsel faaliyetlerini sisteme girmektedirler. Boylce universitenin tum bilgileri aynı ortamda toplanmaktadır. Bu bilgiler ilgili birimler ve universite ust yonetimi tarafından deęerlendirilmektedir. Hatta raporlarda yer alan bilgilere iliřkin guvence beyanları; harcama yetkilileri, mali hizmetler birim yetkilisi ve ust yonetici tarafından imzalanmaktadır. Elde edilen sonulara gore, universitemizin yonetsel, finansal ve akademik iyileřtirme faaliyetlerine yon vermesi beklenmektedir.

### ***E 3.2. Bilgi guvenlięi ve guvenilirlięi***

Kurumsal deęerlendirme alıřmalarını hızlandırmak iin universitenin Kalite Komisyonuna yardımcı olacak, sureci hızlandıracak alt gruplar oluřturularak deęerlendirme raporu iin on hazırlıklar yapılmıřtır. Ekte farklı birimlerden kiřilerin olması, raporun tamamlanma surecinde farklı paydařlar ile paylařılması ve goruř alınması yontemiyle katılımcı yaklařımın benimsenmesi saęlanmıřtır. universitemizde kullanılan eřitli anti-virus programları ile toplanan verilerin guvenlięi ve gizlilięi saęlanmaktadır. Ayrıca, toplanan bilgiler ilgili kamu kurumlarından teyitleri alınarak sistemimize iřlenmektedir (Personel ozluk bilgileri vb.)

### **E.4. Destek Hizmetleri**

#### ***E 4.1. Hizmet ve malların uygunluęu, kalitesi ve sureklilięi***

universitemizde, İdari ve Mali İřler Daire Bařkanlıęı kalite politikası doęrultusunda, universiteye verilen destek hizmetlerinin aksamadan yurutulebilmesi iin, gerekli olan mal ve hizmetler duzenli olarak temin edilmektedir. Satın alınacak malzemeler, en uygun tedariki firmadan saęlanmak zorundadır. Tum mal ve hizmet satın alımları, her yıl yayımlanan Mali Yıl Bute Kanunu'na gore serbest bırakılan odenekler erevesinde, 4734 Sayılı Yasada yer alan ihale usulleri ve aynı yasanın 22. maddesi uyarınca, doęrudan temin usuluyyle gerekleřtirilir. Kurum dıřından alınan hizmetlerin kalitesi ve uygunluęu ihale esaslarına uygun olarak hizmet iřleri muayene ve kabul yoneticilięi esaslarına gore iřin uzmanları tarafından kurulan komisyonlar aracılıęıyla saęlanır. Komisyonun taraflı ve kusurlu bulunması durumunda kanun hukumlerine gore disiplin cezası ve ceza kovuřturması iřlemleri yapılacaktır. Hizmet kalitesinin sureklilięi hizmet sunucusu ile imzalanan sozleřmeler ile guvence altına alınmaktadır.

#### ***Kanıtlar:***

*Tedarik edilen hizmetlerin, malların ve tedarikilerin listesi*

## **E.5. Kamuoyunu Bilgilendirme ve Hesap Verebilirlik**

### **E.5.1. Kamuoyunu Bilgilendirme**

Meslek Yüksekokulumuz web sayfasının ana menüsünde yönetim süreçlerimiz ile ilgili alanlar, öğrenci bölümünde öğrenci işleri ile ilgili alanlar ve kurul raporları bölümünde kalite göstergelerimiz ve çalışmalarımız ile ilgili veriler yer almaktadır. Bunun yanı sıra Meslek Yüksekokulumuz duyurular kısmında da bu bilgiler güncellenmektedir.

Meslek Yüksekokul Kurulu ve Yönetim Kurulumuzun almış olduğu tüm kararlar, Stratejik Planlar, Faaliyet Raporları ve Kurum İç Değerlendirme Raporları web sayfasında açık bir şekilde ilan edilerek kamuoyu ile paylaşılmaktadır.

**Kanıtlar:** <https://catalzeytin.kastamonu.edu.tr/index.php/tr/bilgi-sistemleri/ilanlar-tr>  
<https://catalzeytin.kastamonu.edu.tr/index.php/tr/ic-kontrol>

### **E.5.2. Hesap verme yöntemleri**

Mevcut yönetim ve idari sistemin, yöneticilerin liderlik özelliklerini ve verimliliklerini ölçme ve izlemeye imkân tanıyacak Kastamonu Üniversitesi Performans Değerlendirme Yönergesi çalışmaları halen devam etmektedir. Kamu yönetiminde hesap verebilirliğin iki temel amacı vardır: Bu amaçlar kamusal yetkilerin yanlış ve kötüye kullanımının önüne geçilmesi ile kamu kaynaklarının hukuka ve kamusal değerlere uygun kullanılmasını güvence altına almaktır. Çatalzeytin Meslek Yüksekokulu olarak; mali saydamlık ve hesap verebilirlik ilkeleri çerçevesinde kaynakların etkili, ekonomik ve verimli kullanılmasını sağlamak amacıyla; 2016 yılından itibaren idari faaliyet ve mali durumlar ile ilgili raporlar yayınlanmaktadır. Şeffaflık ilkesini benimseyerek, devletin hedeflerini, bu hedeflere ulaşmak için oluşturduğu politikaları ve bu politikaların yarattığı sonuçları izlemek için gerekli olan bilgiyi düzenli, anlaşılabilir, tutarlı ve güvenilir bir biçimde kamuoyuna ve çalışanlarımıza sunmaktayız.