



KASTAMONU ÜNİVERSİTESİ
ÇATALZEYTİN MESLEK YÜKSEKOKULU
TERAPİ VE REHABİLİYASYON BÖLÜMÜ
FİZYOTERAPİ PROGRAMI

ÖZ DEĞERLENDİRME RAPORU

30.06.2023 – 30.06.2024

Öğr. Gör. Oğuzhan ÖZTÜRK(Başkan)
Öğr. Gör. Elif KOCAMAN (Üye)
Öğr. Gör. Hidayet ÇUHA (Üye)

ÖZ DEĞERLENDİRME RAPORU

Fizyoterapi Programı

Çatalzeytin Meslek Yüksekokulu

Kastamonu Üniversitesi

Merkez Mah. Atatürk Bulvarı No:56 Çatalzeytin 37940 Çatalzeytin/KASTAMONU

05.07.2024

A. PROGRAMA İLİŞKİN GENEL BİLGİLER

Kastamonu Üniversitesi Çatalzeytin Meslek Yüksekokulu 18.05.2016 tarihinde 2547 sayılı Kanun'un 2880 sayılı kanunla değişik 7/d-2 maddesi uyarınca ve Yükseköğretim Kurulu Başkanlığının 12.05.2016 tarih ve 3035-29699 sayılı kararı ile kurulmuştur.

Meslek Yüksekokulu(MYO) ve yönetim ile ilgili genel bilgiler	
MYO Adı	:Çatalzeytin Meslek Yüksekokulu
İlk öğrenci aldığı akademik yılı	: 2016
İlk öğrenci mezun ettiği akademik yılı	: 2018
Müdür Adı Soyadı(unvanı)	:Öğr.Gör.Yasin AK
Müdür Yrd.Adı Soyadı(unvanı)	:Öğr.Gör.Oğuzhan HARMANDAOĞLU
Müdür Yrd.Adı Soyadı(unvanı)	:Öğr.Gör.Oğuzhan ÖZTÜRK
Programla ilgili bilgiler	
Bölüm Adı	:Terapi ve Rehabilitasyon
Program Adı	:Fizyoterapi
İlk öğrenci aldığı akademik yılı	:2018
İlk öğrenci mezun ettiği akademik yılı	:2020
Bölüm Başkanının Adı Soyadı (unvanı)	:Oğuzhan ÖZTÜRK
Program öğretim türü	:Birinci öğretim/İkinci öğretim
Eğitim dili	:Türkçe
Programa Öğrenci Kabul Şekli	:YKS sınavında yeterli puan alınması
Diplomada yazılan derecenin adı	:Fizik tedavi teknikeri
Program akredite mi?	:Hayır
MYO 'da akredite programların adları	:Yok

İletişim Bilgileri Program değerlendiricisinin ziyaret öncesi iletişim kuracağı, bölüm kalite ekip başkanı ve üyelerinin iletişim bilgileri (isim, adres, telefon, e-posta vb.) aşağıda verilmiştir.

Terapi ve Rehabilitasyon Bölümü/Fizyoterapi Programı			
	Unvan,Adı Soyadı	Telefon	e-posta
Başkan	Öğr.Gör.Oğuzhan ÖZTÜRK	0366 280 45 10	oguzhanozturk@kastamonu.edu.tr
Üye	Öğr.Gör. Elif KOCAMAN	0366 280 45 01	elifyurdakul@kastamonu.edu.tr
Üye	Öğr.Gör.Hidayet ÇUHA	0366 280 45 07	hcuha@kastamonu.edu.tr
Adres: Kastamonu Üniversitesi Çatalzeytin Meslek Yüksekokulu Merkez Mah. Atatürk Bulvarı No:56 37940 Çatalzeytin/KASTAMONU			

Fizyoterapi programının amacı, fizik tedavi uygulama alanında eksikliği duyulan sağlık teknikerlerini yetiştirmektir. İki yıl süren eğitim programı; kas iskelet sistemi problemlerinde fizik tedavi ve rehabilitasyon uygulamaları hakkında genel ve pratik bilgileri içermektedir. Bu programdan mezun olan öğrencilere ön lisans diploması ile Fizyoterapi Teknikerliği unvanı verilmektedir. Fizyoterapi hizmeti verilen tüm kuruluşlarda FTR uzman hekimi ve fizyoterapist denetiminde çalışarak güvenli, etkili ve kaliteli hizmet verilmesine yardım eden sağlık personeldir.

Günümüzde artan kamu ve vakıf üniversiteleri sayıları da dikkate alınarak eğitim-öğretim, araştırma-geliştirme, bilimsel yayın ve uygulamada dünya standartlarına ulaşmak, ülkemizin ve

dünyanın en seçkin yüksekokulları arasında yerini almak; öğrenciye bilgi yüklemek yerine, çağdaş teknolojiden yararlanarak onlara bilgiye ulaşmanın yollarını öğretmek; toplumun tüm kesimleriyle bütünleşerek ülkemizin ve yörenin bilim, teknoloji ve kültür hayatına katkıda bulunmak ve yaşlı bakımı hizmeti konusunda gerekli bilgi, beceri ve değerleri bütünleştirip, özümseyerek; kamu alanı, özel alan ve sivil toplum örgütlerinde yaşlı bakım hizmetini uygulayıcı ve geliştirici niteliğe sahip uzman sağlık teknikerleri yetiştirilmesi vizyonu ile üniversitemiz Çatalzeytin Meslek Yüksekokulu, Terapi ve Rehabilitasyon Bölümü, Fizyoterapi Programı'nın öz değerlendirme raporunu oluşturma ihtiyacı doğmuştur. Programa her yıl birinci ve ikinci öğretimde toplam 100 öğrenci alınmıştır 2024-2025 eğitim öğretim yılı itibari ile birinci öğretime 50 öğrenci alınmaya başlanmıştır.

Bu Öz Değerlendirme Raporu; Kastamonu Üniversitesi, Çatalzeytin Meslek Yüksekokulu, Terapi ve Rehabilitasyon Bölümü, Fizyoterapi Programı'nın eğitim öğretim kalitesini artırabilmesi ve gerçekleşen hızlı değişimlere ayak uydurabilmesi için uygulaması gereken stratejik gereksinimleri iç ve dış paydaşlardan elde edilen geri bildirimler doğrultusunda değerlendirmek amacıyla hazırlanmıştır. Öz değerlendirmenin bu raporu programımızın bütün sorunlarını tespit etmesi veya çözmesi beklenmemekte ancak sorunların tespit edilmesinde ve çözülmesinde önemli rehberlerden biri olarak kullanılması amaçlanmaktadır.

Kanıt: <https://catalzeytin.kastamonu.edu.tr/index.php/akademik/terapi-ve-rehabilitasyon/fizyoterapi-programi>

1. ÖĞRENCİLER

1.1. Öğrenci Kabulleri

Programımız, ÖSYM'nin kabul koşulları ve puan değerlendirmelerine göre öğrenci alımını gerçekleştirmektedir. Öğrencilere ilişkin bilgiler, Kastamonu Üniversitesi, Öğrenci Bilgi Sistemi aracılığı ile temin edilmektedir.

Kanıt:

<https://ubys.kastamonu.edu.tr>

Tablo 1.1. Programa yerleşen ve mezun olan öğrenci sayıları

Akademik Yılı	Öğrenci		Mezun
	1.Öğretim	2.Öğretim	
2023-2024	50	50	80
2022-2023	50	50	75
2021-2022	50	50	75
2020-2021	50	50	80
2019-2020	50	50	80

Öğrenciler, programa ÖSYM tarafından uygulanan merkezi sınav sonuçlarına göre yine ÖSYM tarafından yerleştirilmektedir. Öğrencilerin kesin kayıtları Yüksek Öğretim Kurulu (YÖK), ÖSYM ve Kastamonu Üniversitesi tarafından belirlenen ilkeler (2547 Sayılı Yükseköğretim Kanunu'nun Eğitim ve Öğretim ile İlgili Yükseköğretime Giriş Maddeleri) uyarınca, istenen belgelerle ve her yıl ilan edilen tarihlerde Kastamonu Üniversitesi Öğrenci İşleri Daire Başkanlığı tarafından yürütülmektedir.

Kayıt için zamanında başvurmayan ve/veya gerekli belgeleri zamanında sağlamayan öğrenciler kayıt hakkını kaybetmektedirler. Kayıt için sunulan belgelerde eksiklik ve/veya tahrifat olduğunun belirlenmesi, başka bir yükseköğretim kurumuna kayıtlı olması (örgün öğretim) veya başka bir yükseköğretim kurumundan çıkarma cezası almış olması hallerinde kesin kayıt yapılmış

olsa bile öğrencinin kaydı iptal edilmektedir. Ayrıca, öğrenciler kayıt işlemlerini kendi e-devlet bilgileri ile internet üzerinden gerçekleştirebilmektedirler.

Fizyoterapi Programı'na yatay geçiş hakkı kazanan öğrencilerin intibak işlemleri program yatay geçiş ve muafiyet komisyonu tarafından yapılmaktadır. Komisyon kararı bölüm kurulu kararı ile müdürlük makamına bildirilir. Çatalzeytin Meslek Yüksekokulu yatay geçiş komisyonu tarafından karar incelenir ve "Kastamonu Üniversitesi Ön Lisans ve Lisans Programları Arası Yatay Geçiş Yönergesi" 'ne göre karara bağlanır.

Kanıt:

https://oidb.kastamonu.edu.tr/images/2024/mevzuat/Kastamonu_Universitesi_On_Lisans_ve_Lisans_Programlari_Yatay_Gecis_Yonergesi.pdf

Çatalzeytin Meslek Yüksekokulu yatay geçiş komisyonunu oluşturan öğretim elemanları şu şekildedir;

Öğr. Gör. Oğuzhan ÖZTÜRK (Başkan)

Öğr. Gör. Yasemin KARTAL(Üye)

Öğr. Gör. Ayşe ÖZ(Üye)

Öğr. Gör. Neslihan DUMAN KIRMACI (Yedek Üye)

Tablo 1.2. Ön lisans öğrencilerinin giriş derecelerine ilişkin bilgiler (1.öğretim)

Akademik Yılı	Kontenjan	Kayıt Yaptıran Öğrenci Sayısı	Giriş Puanı		Yerleştirme Puan Türü
			En Düşük	En Yüksek	
2023-2024	50	50	301,68444	342,72227	TYT
2022-2023	50	50	302,68008	320,77283	TYT
2021-2022	50	50	256,74596	274,2445	TYT
2020-2021	50	50	280,81291	300,14164	TYT
2019-2020	50	50	281,56816	308,82366	TYT

Ön lisans öğrencilerinin giriş derecelerine ilişkin bilgiler (2.öğretim)

Akademik Yılı	Kontenjan	Kayıt Yaptıran Öğrenci Sayısı	Giriş Puanı		Yerleştirme Puan Türü
			En Düşük	En Yüksek	
2023-2024	50	50	292,18206	330,90791	TYT
2022-2023	50	50	292,93195	303,22242	TYT
2021-2022	50	50	243,32245	282,38721	TYT
2020-2021	50	50	272,57362	282,81723	TYT
2019-2020	50	50	277,15234	292,50027	TYT

Tablo 1.3. Yatay geiř bilgileri

Akademik Yıl	Programa Yatay Geiř Yapan Öğrenci Sayısı
2023-2024	2
2022-2023	2
2021-2022	2
2020-2021	2
2019-2020	2

Tablo 1.4. Muafiyet ve intibak not dönüşüm tablosu

Üniversite Başarı Katsayısı	Üniversite Başarı Notu	Üniversite Başarı Notu Aralığı
4,0	AA	90-100
3,5	BA	85-89
3,0	BB	75-84
2,5	CB	65-74
2,0	CC	60-64
1,5	DC	55-59
1,0	DD	50-54
0,5	FD	40-49
0,0	FF	0-39
Devamsız	D	Devamsız

Kanıt:

https://oidb.kastamonu.edu.tr/images/2022/Kastamonu_%C3%9Cniversitesi_%C3%96nlisans_ve_Lisans_Muafiyet_ve_%C4%B0ntibak_Y%C3%B6nergesi_D%C3%9CZENLENM%C4%B0%C5%9E7008.pdf

1.2. Öğrenci Değışimi**1.2.1. Anlaşma Yapılan Kurum ve Kuruluşlar**

Kastamonu Üniversitesi'nin; Erasmus programı ile Avrupa Birliği (AB) ülkeleri, Mevlâna programı ile dünyanın çeşitli ülkeleri ve Farabi programı ile de Türkiye'deki tüm üniversitelerde karşılıklı öğrenci değışimleri gerçekleştirilmektedir. Ama Fizyoterapi Programı'na öğrenci kabul edilmeye başlandıđı tarihten itibaren hiçbir öğrenci, değışim programlarından faydalanmamıştır.

1.2.2. Öğrenci Hareketliliğini Teşvik Edecek Düzenlemeler

Kastamonu Üniversitesi Dış İlişkiler Genel Koordinatörlüğü tarafından öğrenci hareketliliği programları hakkında her yıl bilgilendirme seminerleri düzenlenmektedir. Bu seminerlerde, Erasmus hareketlilik türleri anlatılmakta ve izlenecek süreçler hakkında bilgi verilmektedir.

Fizyoterapi Programı ile doğrudan Erasmus anlaşması olan iki adet üniversite vardır. Kastamonu Üniversitesi'nin Erasmus anlaşması yapmış olduđu ülke ve üniversitelerin listesi ile Erasmus, Farabi ve Mevlâna programları hakkında detaylı bilgiler yer almaktadır.

Kanıt:

<https://iro.kastamonu.edu.tr/index.php/tr/>

1.3. Danışmanlık ve İzleme**1.3.1. Danışmanlık Hizmetleri**

Fizyoterapi Programı öğrencileri; üniversiteye kayıt oldukları zaman diliminden başlamak üzere, akademik danışman kontrolünde eğitimlerine devam etmektedir. Akademik danışman, öğrencilerin kariyer hedefleri doğrultusunda onlara yardımcı olmaktadır. Çatalzeytin Meslek Yüksekokulu'na yeni kayıt yaptıran tüm öğrencilerimize dönem başında oryantasyon eğitimi düzenlenmektedir. Eğitim kapsamında öğrencilere üniversite, meslek yüksekokulu ve kendi bölümleri ile ilgili bilgiler verilmektedir. Öğrencilerin mezun olduktan sonra elde edebileceđi

kariyer fırsatları ve bu fırsatlardan faydalanmak için yapması gerekenlerin bilgisi verilmektedir. Ayrıca öğrencilere staj yeri bulmak için fırsat sunan kariyer günleri düzenlenmekte, 20 iş günü zorunlu staj kapsamında sektörü yakından tanıtmak için fırsatlar verilmektedir. Bölüm bazında alanında uzman kişiler ile konferanslar seminerler ve paneller düzenlenmektedir. Ülke çapında sektörü daha yakından tanıyabilecekleri sektörel fuarlar, teknik/kültürel geziler vb. tüm paydaşların bir araya geldiği ulusal ve uluslararası etkinliklere öğrencilerin katılımı sağlanmaktadır.

1.3.2. Öğretim Elemanlarının Danışmanlık Hizmetlerine Katkıları

Fizyoterapi Programı öğrencilerine yönelik danışmanlık hizmetleri programda görevli öğretim elemanlarımız tarafından yürütülmektedir. Akademik danışmanlık kapsamında öğretim elemanlarımız, öğrencilerin ders seçimlerini sağlıklı bir şekilde yapmasını sağlamanın yanı sıra; staj danışmanlığı ile öğrencilerin staj konusunda bilgilendirilmesini de sağlamaktadırlar. Fizyoterapi Programında danışmanlık hizmetleri Kastamonu Üniversitesi Ön Lisans ve Lisans Akademik Danışmanlık Yönergesi'ne göre yürütülmektedir. İlgili yönerge kapsamında danışmanlık hizmeti veren öğretim elemanlarına ilişkin bilgiler Tablo 1.12'de sunulmuştur.

<https://oidb.kastamonu.edu.tr/images/2024/mevzuat/Kastamonu%20Universitesi%20On%20Lisans%20Ve%20Lisans%20Akademik%20Danismanlik%20Yonergesi-2024.pdf>

Tablo 1.12. Danışman başına düşen öğrenci sayıları

Danışman Adı	Öğrenci Sayısı
Öğr.Gör.Oğuzhan ÖZTÜRK	100
Öğr.Gör.Elif KOCAMAN	100
Öğr.Gör.Hidayet ÇUHA	100

1.4. Başarı Değerlendirmesi

1.4.1. Başarı Ölçme ve Değerlendirme Yöntemi

Öğrencilerin derslerdeki başarıları; sınav, ödev, sunum, proje ödevleri vb. araçlarla ölçülmektedir. Öğrencilerin derslerdeki başarılarının değerlendirilmesinde hangi araçların kullanılacağı ve ağırlıklarının ne kadar olacağı Bologna Bilgi Paketlerinde belirtilmektedir.

Kanıt:

<https://ubys.kastamonu.edu.tr/AIS/OutcomeBasedLearning/Home/Index?id=MNP0mb8IzknLUvA6mEcbLQ!xGGx!!xGGx!&culture=tr-TRps>

İlgili ders için öğrencilerin sorumlu olacakları yarıyıl içi sınavı, kısa sınavlar, ödevler, projeler, sunumlar, yarıyıl sonu sınavı vb. araçlar ve başarı oranlarına etkileri tanımlanmaktadır. Yarıyıl içerisinde yapılması gereken tüm sınavların programları hazırlanıp, Yükseköğretim Kurulu onayını aldıktan sonra kesinleşmekte; ilan panosu ve internet sitesi yollarıyla duyurulmaktadır.

Kanıt - 1:

<https://catalzeytin.kastamonu.edu.tr/index.php/component/content/article/vvize?catid=12&Itemid=101>

Kanıt - 2:

<https://catalzeytin.kastamonu.edu.tr/index.php/component/content/article/gdfs?catid=12&Itemid=101>

Kanıt - 3:

<https://catalzeytin.kastamonu.edu.tr/index.php/component/content/article/24buetguez?catid=12&Itemid=101>

Öğrencinin başarıları, yarıyıl başında tanımlanmış olan başarı değerlendirme araçlarında aldığı notların belirtilen oranlar dâhilinde hesaplanması ile elde edilmektedir. Yarıyıl sonunda öğrencilerin 100 üzerinden elde ettikleri notlar, genel başarı düzeyi de göz önüne alınarak, harf notuna dönüştürülmekte ve dörtlük sistemdeki karşılıkları hesaplanmaktadır.

Başarı ölçme ve değerlendirme yöntemleri, “Kastamonu Üniversitesi Ön Lisans ve Lisans Eğitim-Öğretim ve Sınav Yönetmeliği” esaslarına göre belirlenmektedir. Öğrenci başarısını ifade eden notların sayısal değerleri ve onlara karşılık gelen harf notları ile başarıyı tanımlayan özel koşullar yönetmelik çerçevesinde tanımlanmıştır.

Kanıt: <https://oidb.kastamonu.edu.tr/images/2022/ku-onlisans-lisans-eg-og-von-24-10-2022.pdf>

1.5. Öğrencilerin Mezuniyeti

Öğrencilerin mezuniyetlerine karar verebilmek için programın gerektirdiği tüm koşulların yerine getirildiğini belirleyecek güvenilir yöntemler geliştirilmiş ve uygulanıyor olmalıdır. Öğrenci mezuniyeti için gereken 120 AKTS ile staj çalışmasını bitirmiş olmalı ve ayrıca öğrenci işleri bilgi sistemi ile staj komisyonu tarafından gereken kredi ile staj konusunda onay almış olması gerekmektedir. Bilgi işlem sistemleri aksi takdirde mezuniyete olanak sağlamamaktadır.

Öğrencilerin Terapi ve Rehabilitasyon Bölümü Fizyoterapi Programı’ndan mezun olma süreci için Kastamonu Üniversitesi Önlisans ve Lisans Eğitim-Öğretim ve Sınav Yönetmeliği esaslarına uygun olarak yapılmaktadır. Öğrencilerin diplomalarını almaları için gerekli olan işlemler ise Kastamonu Üniversitesi Diploma, Diploma Eki ve Diğer Belgelerin Düzenlenmesine İlişkin Yönerge’ye göre düzenlenmektedir.

Öğrencilerin mezuniyet ve diploma işlemleri ilgili yönetmelik, yönerge ve ek işlemler yapıldıktan sonra danışman, bölüm başkanı ve yönetim kurulu onaylamaktadır. Bu sürecin öğrencilerin mezuniyet koşullarının sağlanması için sürecin güvenilirliğini arttırmaktadır.

Kanıt:[https://oidb.kastamonu.edu.tr/images/2021/mevzuat/Diploma Diploma Eki ve Sertifika ların Düzenlenmesine İlişkin Yönerge 1.pdf](https://oidb.kastamonu.edu.tr/images/2021/mevzuat/Diploma%20Diploma%20Eki%20ve%20Sertifika%20ların%20Düzenlenmesine%20İlişkin%20Yönerge%201.pdf)

2. PROGRAM EĞİTİM AMAÇLARI

2.1. Tanımlanan Program Öğretim Amaçları

Fizyoterapi Programının öğretim amaçları Tablo 2.1’de sunulmuştur.

Tablo 2.1. Program öğretim amaçları

NO	Program Öğretim Amaçları
PÖA1	Fizyoterapi ve rehabilitasyon alanı ile ilgili temel kavram ve terminolojiye ait terimleri öğrenir ve alan ile ilgili çalışma, araştırma ve uygulamalarda bunları yerinde kullanabilecektir.
PÖA2	Fizyoterapi ve rehabilitasyon uygulamaları için gerekli değerlendirme, tanımlama ve planlamayı yapabilecektir.
PÖA3	Fizyoterapi ve rehabilitasyon programını sistematik ve güvenli olarak etik ilkeler çerçevesinde uygular; gerektiği durumda sonlandırabilecek veya değiştirebilecektir.
PÖA4	Diğer meslek grupları ile etkin iletişim ve işbirliği içinde ekip üyesi olarak çalışır ve sorumluluk üstlenebilecektir.
PÖA5	Fizyoterapi ve rehabilitasyon alanında sosyal ilişkileri yönlendirir, farklı normları eleştirel bakış açısıyla inceleyebilecektir.
PÖA6	Fizyoterapi ve rehabilitasyon alanında meydana gelen yenilik, değişim ve gelişimleri takip ederek bunları bütünlük bir yaklaşımla analiz edebilme becerisine sahip olabilecektir.

PÖA7	Toplum sağlığını koruma davranışına yönelik girişimlerde bulunur; toplumun fizyoterapi ve rehabilitasyon alanında değişen ve çeşitlenen ihtiyaçlarına uygun sağlık politikalarının üretilmesine katkıda bulunabilecektir.
------	---

2.2. Program Öğretim Amaçlarının Yayımlanması

Program öğretim amaçlarına uygun program çıktıları oluşturulmuş olup Kastamonu Üniversitesi, Bologna Bilgi Sistemi (egitimkatalogu.kastamonu.edu.tr) içerisinde yer verilmektedir.

Kanıt: <https://ubys.kastamonu.edu.tr/AIS/OutcomeBasedLearning/Home/Index?culture=tr-TR>

2.3. Program Özgörevleriyle Tutarlılık

Bu amaçlar; programın mezunlarının yakın bir gelecekte erişmeleri istenen kariyer hedeflerini ve mesleki beklentileri tanımına uymalıdır.

2.3.1. Program Özgörevleri

Fizyoterapi programının özgörevleri; fizyoterapi hizmeti konusunda gerekli bilgi, beceri ve değerleri bütünleştirip, özümseyerek; kamu alanı, özel alan ve sivil toplum örgütlerinde fizyoterapi hizmetini uygulayıcı ve geliştirici niteliğe sahip yetkin birer fizik tedavi teknikeri olmalarını sağlamaktır.

2.3.2. Program Özgörevlerinin Yayımlanması

Programın özgörevleri, Kastamonu Üniversitesi Çatalzeytin Meslek Yüksekokulu web sitesinde yer alan Bölümler sekmesi içerisindeki Terapi ve Rehabilitasyon Bölümü / Fizyoterapi Programı sekmesinde, alt navigasyonda yer alan “Genel Bilgiler” içerisinde yayımlanmaktadır.

Kanıt:

<https://catalzeytin.kastamonu.edu.tr/index.php/akademik/terapi-ve-rehabilitasyon/fizyoterapi-programi>

2.3.3. Program Öğretim Amaçları ve Program Özgörevinin Uyumu

Fizyoterapi Programı öğretim amaçları ile Kastamonu Üniversitesi özgörevlerinin bileşenleri ile aralarındaki çapraz ilişkiler ve uyum Tablo 2.2’de ele alınmıştır.

2.4. Üniversitenin Özgörevleriyle Tutarlılık

Kurumun, meslek yüksekokulunun ve bölümün özgörevleri birbirleriyle uyumlu olması gerekmektedir.

2.4.1. Üniversite Özgörevleri

Kastamonu Üniversitesi’nin özgörevleri şu şekildedir;

“Bilimsel düşüncüyü temel alan, araştıran, sorun çözebilen, her alanda kendini yenileyen, girişimci ve paylaşımcı, etik değerlere bağlı, farklılıklara saygılı, çevre bilinci gelişmiş, toplumsal konulara duyarlı bireyler yetiştiren; ormancılık ve tabiat turizmi başta olmak üzere ürettiği bilgiyi ve yetiştirdiği iş gücünü insanlığın hizmetine sunarak bölgesel, ulusal ve uluslararası sürdürülebilir kalkınmaya öncülük eden bir üniversitedir.”

2.4.2. Üniversite Özgörevlerinin Yayımlanması

Kastamonu Üniversitesi’nin özgörevleri, üniversite web sitesinde “Üniversitemiz” sekmesi altında “Kurumun Felsefesi” başlığı altında yayımlanmaktadır.

Kanıt: <https://www.kastamonu.edu.tr/index.php/tr/kurum-felsefesi-tr>

2.4.3. Program Öğretim Amaçları ve Üniversite Özgörevlerinin Uyumu

Fizyoterapi Programı öğretim amaçları ile Kastamonu Üniversitesi özgörevlerinin bileşenleri ile aralarındaki çapraz ilişkiler ve uyum Tablo 2.2’de ele alınmıştır.

2.5. Meslek Yüksekokulunun Özgörevleriyle Tutarlılık

2.5.1. Meslek Yüksekokulunun Özgörevleri

Çatalzeytin Meslek Yüksekokulu'nun özgörevleri şu şekildedir;

“Yüksekokulumuzun misyonu; evrensel değerler ışığında kendini yenileyebilen, akılcı, paylaşım kültürüne yatkın, bilgili ve inisiyatif sahibi bireyler yetiştirmektir.”

2.5.2. Meslek Yüksekokulunun Özgörevlerinin Yayınlanması

Çatalzeytin Meslek Yüksekokulu'nun özgörevleri, Meslek Yüksekokulu web sitesinde “Yüksekokulumuz” sekmesi altında “Misyon-Vizyon-Kalite Politikası” başlığı altında yayımlanmaktadır.

Kamıt:

<https://catalzeytin.kastamonu.edu.tr/index.php/yueksekokulumuz/misyon-vizyon-kalite-politikasi>

2.5.3. Program Öğretim Amaçları ve Meslek Yüksekokulu Özgörevlerinin Uyumu

Fizyoterapi Programı öğretim amaçları ile Çatalzeytin Meslek Yüksekokulu özgörevlerinin bileşenleri ile aralarındaki çapraz ilişkiler ve uyum Tablo 2.2’de ele alınmıştır.

Tablo 2.2. Program Eğitim Amaçlarının Kurum, Meslek Yüksekokulu, Bölüm Vizyon ve Misyonu ile Uyumu

Kastamonu Üniversitesi		Çatalzeytin Meslek Yüksekokulu		Terapi ve Rehabilitasyon Bölümü/Fizyoterapi Programı	
Misyon	Vizyon	Misyon	Vizyon	Misyon	Vizyon
Bilimsel düşünceyi temel alan, araştıran, sorun çözebilen, her alanda kendini yenileyen, girişimci ve paylaşımcı, etik değerlere bağlı, farklılıklara saygılı, çevre bilinci gelişmiş, toplumsal konulara duyarlı bireyler yetiştiren; ormancılık ve tabiat turizmi başta olmak üzere ürettiği bilgiyi ve yetiştirdiği iş gücünü insanlığın	İhtisas alanı öncelikli, nitelikli araştırmalar yaparak bölgenin kalkınmasında öncü rol oynayan, ulusal ve uluslararası düzeyde yenilikçi ve saygın bir üniversite olmaktır.	Yüksekokulumuzun misyonu; evrensel değerler ışığında kendini yenileyebilen, akılcı, paylaşım kültürüne yatkın, bilgili ve inisiyatif sahibi bireyler yetiştirmektir.	Yüksekokulumuzun vizyonu; ulusal ve uluslararası düzeyde saygın ve tercih edilen, değişen bilimsel ve sosyal koşullara kolayca uyum sağlayabilen, rekabet gücüne sahip, etik ilkeleri benimseyen ve mensubu olmaktan gurur duyulan lider bir eğitim kurumu olmaktır.	Programdan yararlanacak öğrencilerin, fizyoterapi hizmeti konusunda gerekli bilgi, beceri ve değerleri bütünlendirip, özümseyerek; kamu alanı, özel alan ve sivil toplum örgütlerinde fizyoterapi uygulayıcı ve geliştirici niteliğe sahip yetkin birer sağlık teknikeri olmalarını sağlamak programın temel amacını oluşturmaktadır.	Fizyoterapi hizmeti konusunda gerekli bilgi, beceri ve değerleri bütünlendirip, özümseyerek; kamu alanı, özel alan ve sivil toplum örgütlerinde fizyoterapi uygulayıcı ve geliştirici niteliğe sahip uzman sağlık teknikerleri yetiştirilmesi hedeflenmektedir.

	hizmetine sunarak bölgesel, ulusal ve uluslararası sürdürülebilir kalkınmaya öncülük eden bir üniversitedir.					
PÖA-1	*	*	*	*	*	*
PÖA-2			*	*	*	*
PÖA-3	*		*	*	*	*
PÖA-4	*	*	*	*	*	*
PÖA-5					*	*
PÖA-6	*	*	*	*	*	*
PÖA-7			*	*	*	*

2.6. Program Öğretim Amaçlarının Belirlenmesinde İç ve Dış Paydaşların Rolü

Programın çeşitli iç ve dış paydaşlarını sürece dahil ederek belirlenmelidir.

2.6.1. Programın İç Paydaşları

Fizyoterapi Programı iç paydaşları arasında; öğrenciler, öğretim elemanları, Çatalzeytin Meslek Yüksekokulu Müdürlüğü ve birimleri ile rektörlük ve birimleri olmak üzere 4 temel yapıtaşı bulunmaktadır.

Fizyoterapi Programının İç Paydaşları;

- Fizyoterapi Programı Ön Lisans Programı öğrencileri,
- Fizyoterapi Programı öğrenci temsilcisi,
- Fizyoterapi Programı öğretim elemanları,
- Çatalzeytin Meslek Yüksekokulu bünyesindeki diğer bölümlerin öğrencileri,
- Çatalzeytin Meslek Yüksekokulu bünyesindeki diğer bölümlerin öğretim elemanları,
- Çatalzeytin Meslek Yüksekokulu Müdürlüğü,
- Çatalzeytin Meslek Yüksekokulu İdari Birimleri,
- Kastamonu Üniversitesi Rektörlüğü şeklinde sıralanmaktadır.

Kanıt: <https://catalzeytin.kastamonu.edu.tr/images/2022/idp.pdf>

2.6.1.1. Program Öğretim Amaçlarının Belirlenmesinde İç Paydaşların Katkısı

Fizyoterapi Programı öğretim amaçlarının belirlenmesi iç paydaşlarla yürütülen bir faaliyettir.

Kanıt: Kalite Dosyasında Yer Alan Toplantı Tutanakları

2.6.2. Programın Dış Paydaşları

Fizyoterapi Programının dış paydaşları aşağıdaki şekildedir;

Yasal Kuruluşlar (Milli Eğitim Bakanlığı, YÖK, ÖSYM),

Mezunlar

Çatalzeytin Özel Eğitim ve Rehabilitasyon Merkezi

İnebolu SGK Müdürlüğü

Çatalzeytin Kaymakamlığı
Çatalzeytin Belediyesi
Çatalzeytin İlçe Emniyet Amirliği
Çatalzeytin İlçe Hastanesi
Çatalzeytin İlçe Milli Eğitim Müdürlüğü
Çatalzeytin İlçe Halk Eğitim Merkezi Müdürlüğü

Kanıt: <https://catalzeytin.kastamonu.edu.tr/images/2022/idp.pdf>

2.6.2.1. Program Öğretim Amaçlarının Belirlenmesinde Dış Paydaşların Katkısı

Fizyoterapi Programı'nın dış paydaşları ile etkinlikler başta olmak üzere; Kurum ziyaretleri Dış paydaş ve danışma kurulu toplantıları yoluyla da iletişim kurulmakta ve bu süreçte program ile ilgili görüşleri alınmaktadır.

Kanıt:

<https://catalzeytin.kastamonu.edu.tr/index.php/component/content/article/dakuto?catid=2&Itemid=101>

2.7. Program Öğretim Amaçlarının Yayınlanması

Kolayca erişilebilecek şekilde yayımlanmış olmalıdır.

Program öğretim amaçlarına Kastamonu Üniversitesi Bologna Bilgi Sistemi içerisinde yer verilmektedir. Bununla birlikte, Fizyoterapi Programının öğretim amaçları kanıtlarda sunulmuştur.

Kanıt:

<https://ubys.kastamonu.edu.tr/AIS/OutcomeBasedLearning/Home/Index?id=SUIDnQouQeA4AvMhJF!xBBx!ZYw!xGGx!xGGx!&culture=tr-TR>

Kanıt:

<https://catalzeytin.kastamonu.edu.tr/index.php/akademik/terapi-ve-rehabilitasyon/fizyoterapi-programi>

2.7.1. Program Öğretim Amaçlarının İç Paydaşların Gereksinimlerine Göre Güncellenme Yöntemi

Fizyoterapi Programı öğretim amaçları, eğitim alan öğrencilerin mesleki ve akademik kariyer gelişimlerine mümkün olabilecek en fazla katkıyı verebilecek şekilde hazırlanmıştır. İç paydaşlardan alınan istek, görüş ve öneriler doğrultusunda program içeriğinde güncelleme ve geliştirmeler yapılmaktadır. Genellikle bölüm kurullarında görüşülerek programın güncel eğitim politikalarını yakalaması ve öğrencilerin bilgi ve becerilerinin geliştirilmesi için gerekli olan düzenlemeler yapılmaktadır. Eğitim programımızda, mesleki donanımını teorik ve uygulamalı eğitimle pekiştiren zorunlu ve seçmeli derslerin dengeli bir şekilde yer aldığı planlanan mezun profilinin gereksinimlerini karşılamaya yönelik özenle oluşturulmuş bir ders müfredatı bulunmaktadır.

İç paydaşlardan alınan istek, görüş ve öneriler doğrultusunda program içeriğinde zenginleştirmeler yapılmaktadır. İç paydaşlardan çeşitli yöntemler ile (memnuniyet anketleri, öğrenci temsilcisi, bölüm öğretim elemanlarının görüşlerinin alınması vb.) elde edilen bilgiler, kalite komisyonunda değerlendirildikten sonra, genellikle bölüm genel kurullarında görüşülerek karara bağlanmakta; gerekli durumlarda Meslek Yüksekokulu Müdürlüğü'ne sunulmaktadır. Seçmeli ders havuzunun güncellenmesi, mesleki derslerde uygulama oranının artırılması, sektör temsilcilerinin eğitim süreçlerinde daha aktif olarak katılmasına yönelik uygulamalar (seminer, konferans, uygulamalı dersler, vb.), iç paydaş gereksinimine göre gerçekleştirilen güncellemeler arasında değerlendirilebilir.

Kanıt:

<https://catalzeytin.kastamonu.edu.tr/index.php/component/content/article/dakuto?catid=2&Itemid=101>

2.7.2. Program Öğretim Amaçlarının Dış Paydaşların Gereksinimlerine Göre Güncellenme Yöntemi

Fizyoterapi Programı dış paydaşların gereksinimlerine göre güncelleme yöntemleri aşağıdaki şekildedir;

- MEB, YÖK ve ÖSYM gibi yasal kuruluşlarca getirilen yeni düzenlemeler doğrultusunda gerekli değişiklik ve güncellemeler ivedilikle yerine getirilmektedir.
- Mezunlardan alınan bilgiler doğrultusunda program içeriğinde ne gibi zenginleştirmeler yapılabileceği hususunda bölüm başkanlığı ve öğretim elemanları arasında fikir alışverişleri yapılmaktadır.
- Sektör temsilcilerinden gelen talepler ve Sağlık alanında yapılan teknolojik gelişmeler gözetilerek, mesleki derslerin sayısının artırılması (seçmeli ders havuzunda), ders işleniş sürecinde uygulamalara daha çok yer verilmesi, yabancı dil eğitiminde kalitenin artırılması çabaları devam edilmektedir.

Kanıt: Türkiye Yükseköğrenim Yeterlilik Çerçevesi <http://tyyc.yok.gov.tr/?pid=32>

2.7.3. Program Öğretim Amaçlarına Ulaşma

Fizyoterapi Programı öğretim amaçlarına ulaşılma durumu öncelikle mezun öğrencilere yönelik uygulanan memnuniyet anketleri ve istihdam profillerinin takibi ile ölçülmektedir. Üniversitemiz Mezun İletişim Sistemi, Kastamonu Üniversitesi mezunları arasındaki ilişkileri daha etkin kılmak, Üniversite bünyesindeki etkinlik ve projeleri mezunlarımıza ulaştırmak ve geri dönüşüm mekanizmaları geliştirmek amacı ile mezun bilgi sistemini hizmete sunulmuştur. Kariyer günleri kapsamında mezun buluşmaları düzenlenerek aktif öğretim hayatına devam eden ilgili program öğrencilerimize deneyimlerini aktarmaları sağlandı.

Fizyoterapi Programından son 5 akademik yılda toplam 390 öğrenci mezun olmuştur. Mezunlarımızdan alınan bilgilere göre, mezunlarımızın devlet hastaneleri, özel hastaneler, tıp merkezleri, bakım evlerinde çalıştığı tespit edilmiştir. Diğer yandan özel sektörde de çalışan mezunlarımız olduğu belirlenmiştir.

Kanıt: <https://mezun.kastamonu.edu.tr>

Kanıt:

<https://catalzeytin.kastamonu.edu.tr/index.php/component/content/article/moos?catid=28&Itemid=101>

2.7.4. Program Öğretim Amaçlarının Tespiti İçin Süreç Yönetimi

Fizyoterapi programı öğretim amaçlarının belirlenmesi bölüm kurulu ve birim kalite komisyonu toplantılarıyla yapılmaktadır. Fizyoterapi Programı iç ve dış kaynaklardan edinilen bilgilerle, ders içeriklerinin analiz edilmesi, öğrencilerin program eğitim amaçlarına ulaşma durumunun belirlenmesi ve kalite biriminin aktif olarak çalışması sağlanarak program öğretim amaçlarının tespiti için bir süreç yönetimi geliştirilerek önlem alınması planlanmaktadır. Bölüm Kurulu toplantıları ve Akademik Kurul toplantılarında alınan kararlar neticesinde gerekli durumlarda program öğretim amaçları için (gerekli durumlarda) iyileştirme çalışmaları gerçekleştirilmektedir

Kanıt: Çatalzeytin Meslek Yüksekokulu Akademik Kurul Toplantısı Tutanakları

3. PROGRAM ÇIKTILARI

Program çıktıları, program eğitim amaçlarına ulaşabilmek için gerekli bilgi, beceri ve davranış bileşenlerinin tümünü kapsamalı ve ilgili değerlendirme çıktılarını da içerecek biçimde tanımlanmalıdır. Programlar, program eğitim amaçlarıyla tutarlı olmak koşuluyla, kendilerine özgü ek program çıktıları tanımlayabilirler.

3.1. Fizyoterapi Program Çıktıları

Program çıktıları, program eğitim amaçlarına ulaşabilmek için gerekli bilgi, beceri ve davranış bileşenlerinin tümünü kapsamalı ve ilgili akreditasyon kuruluşlarının (MÜDEK, FEDEK, SABAK, EPDAD ve benzeri) değerlendirme çıktılarını da içerecek biçimde tanımlanmalıdır. Bu doğrultuda Fizyoterapi Programı program çıktıları Tablo 3.1’de verilmiştir.

Tablo 3.1.Fizyoterapi Programı, Program Çıktıları

No	Program Çıktıları
PÇ-1	Fizyoterapi ve rehabilitasyon alanı ile ilgili temel kavram ve terminolojiye ait terimleri öğrenir ve alan ile ilgili çalışma, araştırma ve uygulamalarda bunları yerinde kullanabilir.
PÇ-2	Fizyoterapi ve rehabilitasyon uygulamaları için gerekli değerlendirme, tanımlama ve planlamayı yapar.
PÇ-3	Fizyoterapi ve rehabilitasyon programını sistematik ve güvenli olarak etik ilkeler çerçevesinde uygular; gerektiği durumda sonlandırır veya değiştirir.
PÇ-4	Diğer meslek grupları ile etkin iletişim ve işbirliği içinde ekip üyesi olarak çalışır ve sorumluluk üstlenir.
PÇ-5	Fizyoterapi ve rehabilitasyon alanında sosyal ilişkileri yönlendirir, farklı normları eleştirel bakış açısıyla inceleyebilir.
PÇ-6	Fizyoterapi ve rehabilitasyon alanında meydana gelen yenilik, değişim ve gelişimleri takip ederek bunları bütünlüklü bir yaklaşımla analiz edebilme becerisine sahip olur.
PÇ-7	Toplum sağlığını koruma davranışına yönelik girişimlerde bulunur; toplumun fizyoterapi ve rehabilitasyon alanında değişen ve çeşitlenen ihtiyaçlarına uygun sağlık politikalarının üretilmesine katkıda bulunur.

Kanıt:

<https://ubys.kastamonu.edu.tr/AIS/OutcomeBasedLearning/Home/Index?id=MNP0mb8IzknLUvA6mEcbLQ!xGGx!!xGGx!&culture=tr-TR>

3.2. Program Çıktılarını Değerlendirme Süreci

Program çıktılarının sağlanma düzeyini dönemsel olarak belirlemek ve belgelemek için kullanılan bir ölçme ve değerlendirme süreci oluşturulmuş ve işletiliyor olmalıdır.

3.2.1. Program Çıktılarının Sağlanma Düzeyine İlişkin Ölçme ve Değerlendirme Yöntemi

Fizyoterapi Programı Program çıktılarının sağlanma düzeyini dönemsel olarak belirlemek ve belgelemek eğitim öğretim döneminde yapılan ara, final, mazeret, mezuniyet ve ek sınav uygulaması dışında ölçme ve değerlendirme.

Program çıktılarının değerlendirilmesi amacıyla kullanılan bir diğer yöntem ise mezun durumdaki öğrencilerden anket yolu ile program çıktılarına yönelik değerlendirmeler ve istatistiki veriler elde edilmesidir.

3.2.2. Program Çıktılarının Ölçme ve Değerlendirme Sürecinin Sağlanma Düzeyi

Program çıktılarının sağlanma düzeyinin tespit edilmesi amacıyla Tablo 3.2’de belirtilen araç ve teknikler kullanılmaktadır. Buna bağlı olarak elde edilen bulguların/kanıtların yanı sıra mezun durumdaki öğrencilere anket uygulanarak dolaylı veriler elde edilmektedir. Sonraki aşamada, kanıtlar ve anketler bölüm kurulunda değerlendirilmektedir.

3.2.3. Program Çıktılarını Sağlamak İçin Yaklaşım ve Uygulamalar

Tablo 3.2. TYÇÇ-Program Yeterlilikleri İlişkisi

Temel Alan (X)		Program Yeterlilikleri							Ulusal Yeterlilik (X)	
		1	2	3	4	5	6	7		
Bilgi	1	X X				X X	X X		1	Bilgi
	1		X X	X X	X X		X X	X X	1	
Beceriler	1		X X	X X	X X		X X	X X	1	Beceriler
	2		X X	X X		X X	X X	X X	2	
Yetkinlikler (Bağımsız Çalışabilme ve Sorumluluk Alabilme)	1		X X	X X					1	Yetkinlikler (Bağımsız Çalışabilme ve Sorumluluk Alabilme)
	2				X X			X X	2	
	3				X X			X X	3	
Yetkinlikler (Öğrenme)	1	X X	X X	X X		X X	X X	X X	1	Yetkinlikler (Öğrenme)
	2				X X	X X		X X	2	
	3					X X		X X	3	
Yetkinlikler (İletişim ve Sosyal)	1	X X	X X	X X		X X	X X	X X	1	Yetkinlikler (İletişim ve Sosyal)
	2				X X			X X	2	
	3	X X							3	
	4	X X							4	
Yetkinlikler (Alana Özgü)	1		X X	X X	X X	X X	X X	X X	1	Yetkinlikler (Alana Özgü)
	2			X X		X X		X X	2	

Bir program yeterliliği,

- Bir temel alan yeterliliği ile ilişkili ise ilgili kutucuğa X işareti koyunuz.
- Bir ulusal yeterlilik ile ilişkili ise ilgili kutucuğa X işareti koyunuz.

3.2.4. Program Çıktısı Ölçme ve Değerlendirme Sistemi

Fizyoterapi Programı, program çıktılarının ölçme ve değerlendirilmesinde her bir unsura dikkate alınmaktadır. Bunun yanı sıra, mezuniyet aşamasına gelmiş olan öğrencilere uygulanan, program çıktılarına ulaşma düzeyini belirlemeye yönelik anket ile elde edilen veriler doğrultusunda ölçülmektedir.

3.2.5. Program Çıktısına Ulaşıldığına Dair Kanıtlar

Fizyoterapi Programı, program çıktılarının her biri için çıktının karşılandığına dair kanıtlayıcı belgeler listesi karşılaştırmalı olarak Tablo 3.3'te sunulmuştur.

Tablo 3.3. Program Çıktılarının Program Öğretim Amaçlarıyla Uyumu

Program Öğretim Amaçları (PÖA)	Program Çıktıları (PÇ)						
	PÇ1	PÇ2	PÇ3	PÇ4	PÇ5	PÇ6	PÇ7
PÖA-1	5	4	4	1	1	3	2
PÖA-2	4	5	4	1	1	3	2
PÖA-3	4	4	5	2	1	3	2
PÖA-4	1	1	2	5	3	4	3

PÖA-5	1	1	1	3	5	3	3
PÖA-6	3	3	3	4	3	5	4
PÖA-7	2	2	2	3	3	4	5

* Uyum düzeyleri 1 (çok düşük) ve 5 (çok yüksek) arasında ifade edilmiştir.

4. SÜREKLİ İYİLEŞTİRME

Kurulan ölçme ve değerlendirme sistemlerinden elde edilen sonuçların programın sürekli iyileştirilmesine yönelik olarak kullanıldığına ilişkin kanıtlar sunulmalıdır.

4.1. Kurulan Ölçme Değerlendirme Sisteminin Sürekli İyileştirilmesi

Fizyoterapi Programında, eğitim öğretim kalitesinin artırılması ve belirlenen sorunların giderilmesi kapsamında sürekli iyileştirme çalışmaları yapılmaktadır. Bu kapsamda, öncelikli olarak iç ve dış paydaşlardan görüşler alınmaktadır.

Fizyoterapi Programı iç paydaşlarından olan bölüm öğrencileri, mezun durumda olan öğrenciler, bölüm öğretim elemanları ve yüksekokuldaki diğer bölüm öğretim elemanlarından bölüm özevleri, program öğretim amaçları ve program çıktılarının belirlenmesi hususlarında anket/görüş formu aracılığıyla görüş ve önerileri alınmaktadır. Ayrıca, iç paydaşlardan olan Meslek Yüksekokulu Müdürlüğü ve Rektörlükten alınan bilgi ve talimatlar doğrultusunda bölümde yapılan/yapılacak olan faaliyet ve uygulamalara yönelik düzenlemeler ve değişiklikler yapılmaktadır.

Dış paydaşlar olarak belirlenen bölüm mezunları, sektör temsilcileri, diğer üniversitelerdeki akademisyenler ve yerel yönetimlerden bölüm program çıktılarının ve program öğretim amaçlarının belirlenmesi konularında görüş ve önerileri alınmaktadır. Yine dış paydaşlardan YÖK, ÖSYM, MEB tarafından çıkarılan yasa ve yönetmeliklere göre bölümde değişiklikler/düzenlemeler yapılmaktadır. Ayrıca, bölüm öğretim elemanları istihdam ve kariyer günlerine katılan işletme temsilcileri ile görüşmeler yapmakta ve görüşlerini almaktadırlar.

Bölüm başkanlığı tarafından iç ve dış paydaşlardan alınan görüş ve öneriler, bölüm kalite komisyonu tarafından analiz edilerek raporlanıp Bölüm Kuruluna sunulmaktadır. Bölüm Kuruluna sunulan bu görüş ve öneriler, bölüm öğretim elemanları tarafından tartışılıp görüşülerek bir karara bağlanmaktadır. Bölüm Kurul toplantılarında iç ve dış paydaşlardan alınan görüş ve öneriler dışında, bölüm özevleri, program öğretim amaçları, program çıktılarının belirlenmesi, öğretim planı (müfredat) ve içeriğinin oluşturulması, eğitim-öğretim kadrosunun belirlenmesi ve eğitim-öğretim altyapısının geliştirilmesi konuları görüşülmektedir.

Bölüm kurulunda görüşülen konular ve alınan kararlar eğitim-öğretim faaliyetlerinin sürdürülmesinde önemli bir rol oynamaktadır. Ara sınav ve dönem sonu sınavları, öğrenci anketleri, mezun anketleri, staj anketleri, bölüm kurul toplantıları, akademik kurul toplantıları, bölümdeki diğer komisyonların faaliyetleri, öğretim üyelerinin görüşleri ve dış paydaş görüşleri eğitim ve öğretimin sürdürülmesinde ve değerlendirilmesinde dikkate alınmaktadır.

Kanıt:

<https://catalzeytin.kastamonu.edu.tr/index.php/component/content/article/kkt?catid=28&Itemid=101>

4.2. İyileştirme Çalışmalarının Sistematiği ve Kanıtlara Dayanması

Bu iyileştirme çalışmaları, programın gelişmeye açık tüm alanları ile ilgili, sistematik bir biçimde toplanmış, somut verilere dayalı olmalıdır.

Fizyoterapi Programı sürekli iyileştirme çalışmaları, Toplam Kalite Yönetimi gereğince belirlenmiş temel alanlarda kalite geliştirme hedefi doğrultusunda sürdürülmektedir.

Kanıt:

<https://catalzeytin.kastamonu.edu.tr/index.php/component/content/article/okkt?catid=28&Itemid=101>

5. EĞİTİM PLANI

5.1.Öğretim Planı (Müfredat)

Her programın program eğitim amaçlarını ve program çıktılarını destekleyen bir öğretim planı (müfredatı) olmalıdır. Öğretim planı bu ölçütte verilen ortak bileşenler ve disipline özgü bileşenleri içermelidir.

5.1.1. Fizyoterapi Ön Lisans Öğretim Planı

Öğretim planında yer alan dersler Tablo 5.1 ve 5.2’te gösterilmiştir.

Tablo 5.1. Yarıyıl Temelinde Ders Planı

1.Yarıyıl Ders Planı				
Ders Kodu	Ders Adı	T+U+L	Zorunlu/Seçmeli	AKTS
AIITOL101	ATATÜRK İLKELERİ VE İNKILAP TARİHİ I	2+0+0	Zorunlu	2
FTP18101	ANATOMİ	3+0+0	Zorunlu	4
FZY18103	FİZYOLOJİ	3+0+0	Zorunlu	4
FZY18105	FİZYOTERAPİDE ÖLÇME VE DEĞERLENDİRME I	2+2+0	Zorunlu	5
FZY21101	ELEKTROTHERAPİ	2+1+0	Zorunlu	4
TDOL103	TÜRK DİLİ I	2+0+0	Zorunlu	2
YDOL105	YABANCI DİL I	2+0+0	Zorunlu	2
MS-I	MESLEKİ SEÇMELİ	2+0+0	Seçmeli	4
OSD	ORTAK SEÇMELİ DERSLER	2+0+0	Seçmeli	3
Toplam AKTS				30
2.Yarıyıl Ders Planı				
Ders Kodu	Ders Adı	T+U+L	Zorunlu/Seçmeli	AKTS
AIITOL102	ATATÜRK İLKE VE İNKILAP TARİHİ II	2+0+0	Zorunlu	2
FZY21102	FİZYOTERAPİ YÖNTEMLERİ I	2+2+0	Zorunlu	5
FZY18104	KİNEZYOLOJİ	2+0+0	Zorunlu	3
FZY18106	FİZYOTERAPİDE ÖLÇME VE DEĞERLENDİRME II	2+2+0	Zorunlu	5
FZY21104	ISI, IŞIK VE HİDROTHERAPİ	2+1+0	Zorunlu	4
TDOL104	TÜRK DİLİ II	2+0+0	Zorunlu	2
YDOL106	YABANCI DİL II	2+0+0	Zorunlu	2
MS-II	MESLEKİ SEÇMELİ II	2+0+0	Seçmeli	4
OSD	ORTAK SEÇMELİ DERSLER	2+0+0	Seçmeli	3
Toplam AKTS				30
3.Yarıyıl Ders Planı				
Ders Kodu	Ders Adı	T+U+L	Zorunlu/Seçmeli	AKTS
FZY21201	ORTOPEDİK REHABİLİTASYON	3+0+0	Zorunlu	3
FZY21203	NÖROLOJİK REHABİLİTASYON	3+0+0	Zorunlu	3
FZY21205	KARDİYOPULMONER REHABİLİTASYON	3+0+0	Zorunlu	3
FZY18207	SAĞLIK SOSYOLOJİSİ	2+0+0	Zorunlu	2
FZY21209	SPOR VE EGZERSİZ FİZYOLOJİSİ	2+0+0	Zorunlu	3
FZY21211	İLK YARDIM	2+1+0	Zorunlu	3
FZY21213	STAJ	0+0+0	Zorunlu	8
MS-III	MESLEKİ SEÇMELİ III	2+0+0	Seçmeli	2
OSD	ORTAK SEÇMELİ DERSLER	2+0+0	Seçmeli	3
Toplam AKTS				30
4.Yarıyıl Ders Planı				
Ders Kodu	Ders Adı	T+U+L	Zorunlu/Seçmeli	AKTS
FZY21202	FİZYOTERAPİ YÖNTEMLERİ II	2+4+0	Zorunlu	7
FZY18204	PEDİATRİK REHABİLİTASYON	4+0+0	Zorunlu	4
FZY18206	GERİATRİK FİZYOTERAPİ	4+0+0	Zorunlu	4
FZY18208	ROMATİZMAL HASTALIKLAR REHABİLİTASYONU	4+0+0	Zorunlu	4

FZY18210	ORTEZ-PROTEZ REHABİLİTASYONU	2+0+0	Zorunlu	4
MS-IV	MESLEKİ SEÇMELİ IV	2+0+0	Seçmeli	4
OSD	ORTAK SEÇMELİ DERSLER	2+0+0	Seçmeli	3
Toplam AKTS				30

Tablo 5.2. Seçmeli Ders Planı

FİZYOTERAPİ				
1.Yarıyıl Ders Planı				
Ders Kodu	Ders Adı	T+U+L	Zorunlu/Seçmeli	AKTS
FZY18303	MESLEK ETİĞİ	2+0+0	Seçmeli	4
OSD-----	ORTAK SEÇMELİ DERSLER	2+0+0	Seçmeli	3
2.Yarıyıl Ders Planı				
FZY18302	HASTALIK BİLGİSİ	2+0+0	Seçmeli	4
FZY18304	NORMAL MOTOR GELİŞİM	2+0+0	Seçmeli	4
OSD-----	ORTAK SEÇMELİ DERSLER	2+0+0	Seçmeli	3
3.Yarıyıl Ders Planı				
FZY21403	FARMAKOLOJİ	2+0+0	Seçmeli	2
FZY21405	HALK SAĞLIĞI	2+0+0	Seçmeli	4
OSD-----	ORTAK SEÇMELİ DERSLER	2+0+0	Seçmeli	3
4.Yarıyıl Ders Planı				
FZY18402	BESLENME İLKELERİ	2+0+0	Seçmeli	4
OSD-----	ORTAK SEÇMELİ DERSLER	2+0+0	Seçmeli	3

5.2.Öğretim Planını Uygulama Yöntemi

Öğretim planının uygulanmasında kullanılacak öğretim yöntemleri, istenen bilgi, beceri ve davranışların öğrencilere kazandırılmasını garanti edebilmelidir. Programda belirlenen kalite sistemi ve Bologna program akışı ile öğrencilerimizin gerekli olan eğitimi alabilmeleri ve alanlarında yetkinlik kazanmaları garanti altına alınmıştır.

Kant:

<https://ubys.kastamonu.edu.tr/AIS/OutcomeBasedLearning/Home/Index?culture=tr-TR>

5.2.1. Öğretim Planının Uygulanmasında Kullanılan Öğretim Yöntemleri

Bölüm öğretim planında bulunan derslerin öğrenciye etkin bir biçimde aktarılabilmesi için teorik konuların yanında uygulamalar, projeler, teknik geziler vb. faaliyetler gerçekleştirilmektedir. Ormancılık eğitiminin temelini ifade eden içerik, teorik olarak konu bazında öğrencilere anlatılırken, konunun daha iyi kavratılabilmesi için örneklemeler, iş hayatındaki güncel ve gerçek uygulamalar dersin sorumlu öğretim elemanı tarafından kullanılmaktadır. Dersler yarıyıl bazında dört dönem halinde öğrencilere verilmekte, yarıyıl içerisindeki dersler vize ve final haftası hariç 14 hafta üzerinden işlenmektedir. Tüm dersler 100 puan üzerinden değerlendirilmekte ve başarı katsayısı 4,0 üzerinden hesaplanmaktadır. Öğretim planında yer alan derslerin içeriğine bağlı olarak öğretim yöntemi belirlenmektedir. Teorik dersler derse dayalı olarak işlenmekte, uygulama dersleri alan çalışmasına bağlı olarak işlenmektedir.

Öğretim planı doğrultusunda bölümde kullanılan öğretim yöntemleri şunlardır;

- Anlatım,
- Tartışma,
- Gösterip yapma,
- Sorun (problem) çözme,

- İşbirlikli öğrenme,
- Gösteri,
- Benzetişim,
- Beyin fırtınası,
- Ders notları ve kitaplar,
- Stajlar,
- İş başı uygulamalı eğitim

5.2.2. Öğretim Planında Derslerin Alınması İlişkisi

Fizyoterapi Programında genel olarak birbirini takip eden dersler aynı akademik yıl içerisinde verilmektedir. Müfredat dersleri içerisinde ön ders şartı yer almamakta olup, öğrencinin alt yarıyıldan dersi kalması durumunda danışman öğretim elemanı tarafından ders kayıtları esnasında öncelikli olarak bu derslerin verilmesi sağlanmaktadır.

5.3. Öğretim Planı Yönetim Sistemi

Öğretim planının öngörüldüğü biçimde uygulanmasını güvence altına alacak ve sürekli gelişimini sağlayacak bir eğitim yönetim sistemi bulunmalıdır. Öğretim planının öngördüğü biçimde uygulanmasını güvence altına alan ve sürekli gelişim sağlayan bir eğitim yönetim sistemi mevcuttur.

5.3.1. Öğretim Planının Geliştirilmesine Yönelik Yönetim Sistemi

Kastamonu Üniversitesi, Çatalzeytin Meslek Yüksekokulu, Terapi ve Rehabilitasyon Bölümü, Fizyoterapi Programı, kuruluşundan bugüne kadarki süreçte Öğretim Planını sürekli iyileştirme ve geliştirme çabası içinde olmuştur. Öğretim planı, bölüm başkanı ve öğretim elemanlarından oluşan Bölüm Kurulu tarafından sürekli olarak incelenmektedir. Bu kurul, tüm bölüm öğretim elemanlarını öğretim planı konusunda bilgilendirmekte ve Akademik Kurulda alınan kararlar doğrultusunda çalışmalarını yürütmektedir.

Her akademik yılda açılması planlanan derslere yönelik öğretim elemanı görevlendirmesi Bölüm Kurul kararı ve Yüksekokul Yönetim Kurulu onayı ile gerçekleştirilmektedir. Güz ve bahar yarıyılları sonunda yapılan Bölüm Kurul toplantılarında, o yarıyılın değerlendirmesi yapılmakta ve gelecek yarıyıl için de görüş ve öneriler alınmaktadır. Öğretim planının yürütülmesinde, akademik açılış ve kapanış toplantılarına ilave olarak bölümde görevli tam zamanlı, yarı zamanlı ve ders saati ücretli öğretim elemanları ile belirli aralıklarla toplantılar yapılmaktadır. Düzenlenen bu toplantılarda, MYO yönetiminden, öğretim elemanlarından ve öğrencilerden gelen geri bildirimlere göre planlama yapılmaktadır.

Öğretim planında yer alan derslerin içerik, değerlendirme, öğrenim çıktıları, ders planı vb. bilgilerinin standart bir şekilde sunumu ve uygulama birliği için her derse ait ders planı Bologna Bilgi Sistemine tanımlanmaktadır.

Fizyoterapi Programı öğretim planı Kastamonu Üniversitesi Bologna Bilgi Sistemi ile yürütülmektedir. Bölüm öğretim planında yer alan tüm bilgiler (ders çıktıları, ders içerikleri, ders kaynakları vb.) dönem başında bu sistem yardımı ile güncellenmektedir. Ayrıca programın ders içeriklerini paylaşma, duyurular vb. için Meslek Yüksekokulu web sayfası ve Kastamonu Üniversitesi Öğrenci Bilgi Sistemi (ubys.kastamonu.edu.tr) ders yönetim sistemi kullanılmaktadır.

Kanıt: Dönem başında ve sonunda yapılan kalite dosyasında yer alan tutanaklar

5.4. Öğretim Planında "Temel Bilim Eğitimi" Düzeyi

Eğitim planı, en az bir yıllık ya da en az 32 kredi veyahut en az 60 AKTS kredisi tutarında

temel bilim eğitimi içermelidir.

Programımız, bir yıllık ya da en az 32 kredi veyahut en az 60 AKTS kredisi tutarında temel bilim ve mesleki eğitimi içermektedir.

Kanıt: <https://egitimkatalogu.kastamonu.edu.tr/>

5.5. Öğretim Planında İlgili Disipline Uygun Mesleki Eğitim Düzeyi

Programımız bir yılda 60 AKTS, 2 yılda ise toplam 120 AKTS kredisi bulunan sağlık alanında eğitim veren bir Meslek Yüksekokulu programıdır.

Kanıt: <https://egitimkatalogu.kastamonu.edu.tr/>

5.6. Öğretim Planının Program Öğretim Amaçları ve Çıktılarına Erişim Desteği

Programımızda gerek teorik gerekse pratik olarak eğitimler verilmektedir. Öğretim planımızın, program öğretim amaçlarına katkı ve program çıktılarına katkı düzeyi Tablo 5.4'te verilmiştir.

5.7. Öğretim Planının Programa Özgü Ölçütleri Sağlama Düzeyi

Fizyoterapi Programı Öğretim planının Programa Özgü Ölçütlere (PÖÖ) katkı düzeyi Tablo 5.4'te verilmiştir.

Tablo 5.4. Ders-Program Çıktısı İlişkisi

I. Yarıyıl Ders Planı								
Ders Kodu	Dersin Adı	P1	P2	P3	P4	P5	P6	P7
AITOL101	ATATÜRK İLKELERİ VE İNKILAP TARİHİ I	1	1	1	1	1	1	1
FTP18101	ANATOMİ	5	5	2	2	1	1	1
FZY18103	FİZYOLOJİ	5	5	2	2	1	1	1
FZY18105	FİZİYOTERAPİDE ÖLÇME VE DEĞERLENDİRME I	5	5	2	2	1	3	1
FZY21101	ELEKTROTHERAPİ	5	5	3	2	1	3	1
TDOL103	TÜRK DİLİ I	1	1	1	1	1	1	1
YDOL105	YABANCI DİL I	1	1	1	1	1	1	1
MS-I	MESLEKİ SEÇMELİ	2	2	2	2	2	2	4
OSD	ORTAK SEÇMELİ DERSLER	1	1	1	1	1	1	1
II. Yarıyıl Ders Planı								
Ders Kodu	Dersin Adı	P1	P2	P3	P4	P5	P6	P7
AITOL102	ATATÜRK İLKE VE İNKILAP TARİHİ II	1	1	1	1	1	1	1
FZY21102	FİZİYOTERAPİ YÖNTEMLERİ I	5	5	2	2	1	3	1
FZY18104	KİNEZYOLOJİ	5	5	2	2	1	3	1
FZY18106	FİZİYOTERAPİDE ÖLÇME VE DEĞERLENDİRME II	5	5	2	2	1	3	1
FZY21104	İSİ, IŞIK VE HIDROTHERAPİ	5	5	2	2	1	3	1
TDOL104	TÜRK DİLİ II	1	1	1	1	1	1	1
YDOL106	YABANCI DİL II	1	1	1	1	1	1	1
MS-II	MESLEKİ SEÇMELİ II	2	2	2	2	2	2	4
OSD	ORTAK SEÇMELİ DERSLER	1	1	1	1	1	1	1
III. Yarıyıl Ders Planı								
Ders Kodu	Dersin Adı	P1	P2	P3	P4	P5	P6	P7
FZY21201	ORTOPEDİK REHABİLİTASYON	5	5	2	2	2	3	2
FZY21203	NÖROLOJİK REHABİLİTASYON	5	5	2	2	2	3	2
FZY21205	KARDİYOPULMONER REHABİLİTASYON	5	5	2	2	2	3	2
FZY18207	SAĞLIK SOSYOLOJİSİ	2	1	3	1	5	4	5
FZY21209	SPOR VE EGZERSİZ FİZYOLOJİSİ	5	5	2	2	1	1	1
FZY21211	İLK YARDIM	5	5	5	4	2	2	5
FZY21213	STAJ	5	5	5	5	5	5	5
MS-III	MESLEKİ SEÇMELİ III	2	2	2	2	2	2	4
OSD	ORTAK SEÇMELİ DERSLER	1	1	1	1	1	1	1
IV. Yarıyıl Ders Planı								
Ders Kodu	Dersin Adı	P1	P2	P3	P4	P5	P6	P7

FZY21202	FİZYOTERAPİ YÖNTEMLERİ II	5	5	2	2	1	3	1
FZY18204	PEDİATRİK REHABİLİTASYON	5	5	2	2	2	3	2
FZY18206	GERİATRİK FİZYOTERAPİ	5	5	2	2	2	3	2
FZY18208	ROMATİZMAL HASTALIKLAR REHABİLİTASYONU	5	5	2	2	2	3	2
FZY18210	ORTEZ-PROTEZ REHABİLİTASYONU	5	5	2	2	2	3	2
MS-IV	MESLEKİ SEÇMELİ IV	2	2	2	2	2	2	4
OSD	ORTAK SEÇMELİ DERSLER	1	1	1	1	1	1	1

* İlişki düzeyleri 1 (çok düşük) ve 5 (çok yüksek) arasında ifade edilmiştir.

5.8. Öğretim Planı Uygulama Deneyimi

Öğrenciler, önceki derslerde edindikleri bilgi ve becerileri kullanacakları, ilgili standartları ve gerçekçi kısıtları ve koşulları içerecek bir ana uygulama/tasarım deneyimiyle, hazır hale getirilmelidir. Fizyoterapi Programı öğretim planında uygulamalı derslerin yanı sıra alınan teorik ve kavramsal eğitimin alanda uygulanmasına yönelik “Staj” (Zorunlu) bulunmaktadır. “Staj” döneminde öğrenciler, sektör işletmelerinde dönem içerisinde aldıkları teorik ve uygulamalı dersleri uygulamalı olarak gerçekleştirmekte ve bilgi, beceri ve yetkinliklerini geliştirerek güncel tutmakta ve gerçekçi koşullar ile öğrendiklerini birleştirmektedirler.

5.8.1. Staj

Staj, öğrencilerin derslerde edindikleri teorik ve uygulamalı bilgileri sektördeki işletmelerde uygulama imkânı buldukları bir öğrenme yöntemidir. Bu amaçla öğrenciler eğitim süreleri içerisinde herhangi bir yaz döneminde 20 işgünü staj yapmaktadırlar.

6. ÖĞRETİM KADROSU

6.1. Öğretim Kadrosunun Sayıca Yeterliliği

Öğretim kadrosu, her biri yeterli düzeyde olmak üzere, öğretim elemanı-öğrenci ilişkisini, öğrenci danışmanlığını, üniversiteye hizmeti, mesleki gelişimi, mesleki kuruluşlar ve işverenlerle ilişkiyi sürdürülebilmeyi sağlayacak ve programın tüm alanlarını kapsayacak biçimde sayıca yeterli olmalıdır.

Programımız gerek uygulamalı gerekse teorik olarak ders ve ihtiyaçlara cevap verebilecek öğretim kadrosuna sahiptir.

Kanıt: <https://catalzeytin.kastamonu.edu.tr/index.php/akademik/terapi-ve-rehabilitasyon/fizyoterapi-programi>

6.2. Öğretim Kadrosunun Nitelik Bakımından Yeterliliği

Öğretim kadrosu yeterli niteliklere sahip olmalı ve programın etkin bir şekilde sürdürülmesini, değerlendirilmesini ve geliştirilmesini sağlamalıdır.

Öğretim kadromuzda, programımız için gerekli olan fizyoterapi alanında yeterince bilgi ve tecrübe birikimine sahip öğretim elemanları yer almaktadır.

Kanıt: <https://catalzeytin.kastamonu.edu.tr/index.php/akademik/terapi-ve-rehabilitasyon/fizyoterapi-programi>

6.3. Öğretim Kadrosunun Ders Verme Dışındaki Nitelikleri

Fizyoterapi Programı’nda ders veren öğretim kadrosunun ders verme dışındaki niteliklerine ilişkin bilgiler Tablo 6.1 ve Tablo 6.2’de gösterilmiştir.

Tablo 6.1. Öğretim Kadrosu Ders Yükü Özeti

Öğretim Elemanı	TZ	Son İki Yarıyıldan Verdiği Dersler (Dersin Kodu/Kredisi/Yarıyıl/Yılı) ¹					Toplam Etkinlik Dağılımı		
		Ders Kodu	Dersin Adı	AKTS	Yıl	Dönem	Öğretim	Araştırma	Diğer ⁴
Öğr. Gör. Oğuzhan ÖZTÜRK	TZ	FTP18101	ANATOMİ	4	2023	GÜZ	%100	%0	%0
	TZ	FZY18105	FİZYOTERAPİDE ÖLÇME VE DEĞERLENDİRME I	5	2023	GÜZ	%100	%0	%0
	TZ	OSD	BESLENME İLKELERİ	3	2023	GÜZ	%100	%0	%0
	TZ	FZY18404	GİRİŞİMCİLİK I	4	2023	GÜZ	%100	%0	%0
	TZ	FZY21102	FİZYOTERAPİDE ÖLÇME VE DEĞERLENDİRME II	5	2024	BAHAR	%100	%0	%0
	TZ	FZY21202	FİZYOTERAPİ YÖNTEMLERİ II	7	2024	BAHAR	%100	%0	%0
	TZ	OSD	HASTALIKLARIN ÖNLENMESİNDE	3	2024	BAHAR	%100	%0	%0
	TZ	FZY18604	GİRİŞİMCİLİK II	4	2024	BAHAR	%100	%0	%0
	TZ	EBK13204	FİZİKSEL ENGELLİLERİN REHABİLİTASYONU	5	2024	BAHAR	%100	%0	%0
Öğr. Gör. Elif KOCAMAN	TZ	FZY21101	ELEKTROTERAPİ	4	2023	GÜZ	%100	%0	%0
	TZ	FZY21205	KARDİYOPULMONER REHABİLİTASYON	3	2023	GÜZ	%100	%0	%0
	TZ	EBK13103	GELİŞİM PSIKOLOJİSİ	4	2023	GÜZ	%100	%0	%0
	TZ	OSD	BEBEKLERDE GELİŞİM	3	2023	GÜZ	%100	%0	%0
Öğr. Gör. Hidayet ÇUHA	TZ	FZY21201	ORTOPEDİK REHABİLİTASYON	3	2023	GÜZ	%100	%0	%0
	TZ	FZY21203	NÖROLOJİK REHABİLİTASYON	3	2023	GÜZ	%100	%0	%0
	TZ	EBK13209	HALK SAĞLIĞI	4	2023	GÜZ	%100	%0	%0
	TZ	YBK21213	HALK SAĞLIĞI	4	2023	GÜZ	%100	%0	%0
	TZ	OSDM028	FİZİKSEL AKTİVİTE VE EGZERSİZ	3	2023	GÜZ	%100	%0	%0
	TZ	FZY18104	KİNEZYOLOJİ	3	2024	BAHAR	%100	%0	%0
	TZ	FZY18206	GERİATRİK FİZYOTERAPİ	4	2024	BAHAR	%100	%0	%0
	TZ	FZY21102	FİZYOTERAPİ YÖNTEMLERİ I	5	2024	BAHAR	%100	%0	%0
	TZ	EBK13202	ENGELLİ UYGULAMALARI VE REHABİLİTASYON UYGULAMALARI 2	8	2024	BAHAR	%100	%0	%0

¹TZ: Tam zamanlı,

²Her öğretim elemanı için son iki yarıyıldaki verdiği tüm dersleri (lisansüstü ve başka programda verilen dersler dâhil) sıralayınız. Gerektiğinde satır ekleyiniz.

³Etkinlik dağılımını, her bir öğretim elemanının toplam etkinliği %100 olacak biçimde yüzde olarak veriniz.

Tablo 6.2. Öğretim Kadrosu Analizi

Öğretim Elemanının Adı ve Soyadı	Unvanı	TZ, YZ, DSÜ ²	Aldığı Son Akademik Unvan	Mezun Olduğu Son Kurum ve Mezuniyet Yılı	Deneyim Süresi (Yıl)		
					Kamu Özel Sektör Deneyimi	Öğretim Deneyimi	Bu Kurumdaki Deneyimi
Oğuzhan ÖZTÜRK	Öğr. Gör.	TZ	Uzman	On Dokuz Mayıs Üniversitesi 2021	9	6	6
Elif KOCAMAN	Öğr. Gör.	TZ	Uzman	Hacettepe Üniversitesi 2021	9	6	6
Hidayet ÇUHA	Öğr. Gör.	TZ	Uzman	Gazi Üniversitesi 2020	9	4	4

¹Tabloyu programdaki her öğretim üyesi için doldurunuz. Gerekiyorsa ek sayfa kullanabilirsiniz.

²TZ: Tam zamanlı, YZ: Yarı zamanlı, DSÜ: Ders saati ücretli öğretim elemanı.

ÖZGEÇMİŞ				
Adı ve Soyadı	Oğuzhan ÖZTÜRK			
Unvanı	Öğr. Gör.			
Yabancı Dil	İngilizce	Sınav: YÖKDİL	Puan: 58.75	Yıl: 2018

ALINAN DERECELER			
Alınan Derece	Bölüm / Program	Üniversite	Tarih
Lisans	Fizyoterapi ve Rehabilitasyon	Marmara Üniversitesi	2015
Yüksek Lisans	Anatomi	On Dokuz Mayıs Üniversitesi	2021
Doktora	Anatomi	Düzce Üniversitesi	Devam Ediyor

KURUMLA İLGİLİ BİLGİLER		
Kuruma İlk Atanma Tarihi	2018	
Kurumdaki Hizmet Süresi	6	
Kurumda Alınan Unvanlar	Birim	Tarih
Öğretim Görevlisi	Terapi ve Rehabilitasyon	2018
Doktor Öğretim Üyesi		

MESLEKİ DENEYİM	
1.	
2.	

ÜYE OLUNAN MESLEKİ VE BİLİMSEL KURULUŞLAR		
Kurum / Kuruluş Adı	Üye Olunan Yıl	Görev
		Üye

SON 5 YILDAKİ YAYINLAR	
A. Uluslararası Hakemli Dergilerde Yayımlanan Makaleler	
1.	

2.	
----	--

B. Uluslararası Bilimsel Toplantılarda Sunulan ve Bildiri Kitabında Basılan Bildiriler	
1.	
2.	

C. Yazılan Ulusal/Uluslararası Kitaplar ve Kitaplarda Bölümler	
1.	
2.	

D. Ulusal Hakemli Dergilerde Yayımlanan Makaleler	
1.	
2.	

ÖZGEÇMİŞ				
Adı ve Soyadı	Elif KOCAMAN			
Unvanı	Öğr. Gör.			
Yabancı Dil	İngilizce	Sınav: YÖKDİL	Puan: 81.25	Yıl: 2017

ALINAN DERECELER			
Alınan Derece	Bölüm / Program	Üniversite	Tarih
Lisans	Fizyoterapi ve Rehabilitasyon	Gazi Üniversitesi	2015
Yüksek Lisans	Fizyoterapi ve Rehabilitasyon	Hacettepe Üniversitesi	2021
Doktora	Fizyoterapi ve Rehabilitasyon	Lokman Hekim Üniversitesi	Devam ediyor

KURUMLA İLGİLİ BİLGİLER		
Kuruma İlk Atanma Tarihi	2018	
Kurumdaki Hizmet Süresi	6	
Kurumda Alınan Unvanlar	Birim	Tarih
Öğretim Görevlisi	Terapi ve Rehabilitasyon	2018
Doktor Öğretim Üyesi		

ÜYE OLUNAN MESLEKİ VE BİLİMSEL KURULUŞLAR		
Kurum / Kuruluş Adı	Üye Olunan Yıl	Görev
		Üye

SON 5 YILDAKİ YAYINLAR	
A. Uluslararası Hakemli Dergilerde Yayımlanan Makaleler	
1.	

2.	
----	--

B. Uluslararası Bilimsel Toplantılarda Sunulan ve Bildiri Kitabında Basılan Bildiriler	
1.	
2.	

C. Yazılan Ulusal/Uluslararası Kitaplar ve Kitaplarda Bölümler	
1.	
2.	

D. Ulusal Hakemli Dergilerde Yayımlanan Makaleler	
1.	
2.	

ÖZGEÇMİŞ				
Adı ve Soyadı	Hidayet ÇUHA			
Unvanı	Öğr. Gör.			
Yabancı Dil	İngilizce	Sınav: YÖKDİL	Puan: 87.75	Yıl: 2019

ALINAN DERECELER			
Alınan Derece	Bölüm / Program	Üniversite	Tarih
Lisans	Fizyoterapi ve Rehabilitasyon	Gazi Üniversitesi	2015
Yüksek Lisans	Fizyoterapi ve Rehabilitasyon	Yıldırım Beyazıt Üniversitesi	2020
Doktora	Fizyoterapi ve Rehabilitasyon	Gazi Üniversitesi	Devam ediyor

KURUMLA İLGİLİ BİLGİLER		
Kuruma İlk Atanma Tarihi	2020	
Kurumdaki Hizmet Süresi	4	
Kurumda Alınan Unvanlar	Birim	Tarih
Öğretim Görevlisi	Terapi ve rehabilitasyon	
Doktor Öğretim Üyesi		

ÜYE OLUNAN MESLEKİ VE BİLİMSEL KURULUŞLAR		
Kurum / Kuruluş Adı	Üye Olunan Yıl	Görev
		Üye

SON 5 YILDAKİ YAYINLAR	
A. Uluslararası Hakemli Dergilerde Yayımlanan Makaleler	
1.	
2.	

B. Uluslararası Bilimsel Toplantılarda Sunulan ve Bildiri Kitabında Basılan Bildiriler	
1.	
2.	

C. Yazılan Ulusal/Uluslararası Kitaplar ve Kitaplarda Bölümler	
1.	
2.	

D. Ulusal Hakemli Dergilerde Yayımlanan Makaleler	
1.	
2.	

6.4. Atanma ve Yükseltme

Öğretim üyesi atama ve yükseltme kriterleri yukarıda sıralananları sağlamaya ve geliştirmeye yönelik olarak belirlenmiş ve uygulanıyor olmalıdır.

Programın, öğretim üyesi atama ve yükseltme kriterleri yukarıda sıralananları sağlayacak ve geliştirebilecek nitelikte belirlenmiş ve uygulanıyor durumdadır.

6.4.1. Öğretim Üyesi Atama ve Yükseltme Kriterleri

Öğretim üyesi atama ve yükseltmeleri, 2547 Sayılı Yükseköğretim Kanunu ve Öğretim Üyeliğine Yükseltme ve Atanma Yönetmeliği ile Kastamonu Üniversitesi Öğretim Üyeliğine Yükseltme ve Atanma Yönergesi esaslarına göre yapılmaktadır. Kadro ilanı sonrasında, öğretim üyeliği kadrolarına başvuracak olan adaylar, 2547 sayılı Kanun ve Öğretim Üyeliğine Yükseltme ve Atanma Yönetmeliği ve Kastamonu Öğretim Üyeliğine Yükseltme ve Atanma Yönergesi kapsamında istenen bilgi ve belgeler ile akademik çalışmalarının yer aldığı dosyayı ilanda belirtilen ilgili birime sunar. Ayrıca başvuru sahibi, dosyasındaki yayınların ve etkinliklerin yer aldığı dijital kopyayı içeren jüri sayısı kadar taşınabilir belleği, CD ya da DVD'yi, başvuru dosyasına ilave eder. İlan edilen kadroya başvuran adayların dosyaları, öncelikle kadro ilanı yapılan birim amiri tarafından belirlenecek Ön İnceleme ve Değerlendirme Komisyonunca ön incelemeye alınır. En az üç öğretim üyesinden oluşan Ön İnceleme ve Değerlendirme Komisyonu, adayların dosyalarını bu yönergede atanma için şart koşulan asgari koşulları sağlayıp sağlamadığı yönünden inceler ve hazırlayacağı raporu Müdürlüğe sunar. Ön görülen asgari koşulları sağlayan adayın ilan edilen kadrolara başvurusu kabul edilir. Asgari koşullar açısından dosyası reddedilen adaylar, tebliğ tarihinden itibaren yedi gün içerisinde Komisyona sunulmak üzere itirazlarını Müdürlüğe yaparlar. Komisyon yapılan itirazı üç gün içerisinde karara bağlar. Kabul edilen başvuru için Kastamonu Üniversitesi Öğretim Üyeliğine Yükseltme ve Atanma Yönergesinin ilgili maddesine göre süreç başlamış olur. Puanlamaya dayalı ön değerlendirmenin gerektirdiği koşulların sağlanmış olması, akademik atamalarda adaylar için bir hak oluşturmaz. İlgili kanun, yönetmelik ve yönerge kanıtlarda sunulmuştur.

Kanıt-1:

<https://www.mevzuat.gov.tr/mevzuat?MevzuatNo=2547&MevzuatTur=1&MevzuatTertip=5>

Kanıt-2:

<https://www.mevzuat.gov.tr/mevzuat?MevzuatNo=24672&MevzuatTur=7&MevzuatTertip=5>

Kanıt-3:

<https://pdb.kastamonu.edu.tr/images/2023/Yonetmelikler/7.5.28947.pdf>

Kanıt-4:

<https://pdb.kastamonu.edu.tr/images/2023/Yonetmelikler/GeneratePdf.pdf>

7. ALTYAPI

7.1.Öğretim için Kullanılan Sınıflar ve Donanımı

Sınıflar, laboratuvarlar ve diğer teçhizat, eğitim amaçlarına ve program çıktılarına ulaşmak için yeterli ve öğrenmeye yönelik bir atmosfer hazırlamaya yardımcı olmalıdır.

Fizyoterapi Programının temel amacı; fizyoterapi uygulamaları alanında teknik yardımcı eleman yetiştirmektir. Bu kapsamda, tekniker adayı öğrencilerin kavramsal yeteneklerini artırma kapsamında teorik bilgi ve becerilerini geliştirmek önem arz etmektedir. Bunu sağlamak için Çatalzeytin Meslek Yüksekokulu bünyesinde, öğrencilerin kullanabilmesi için toplam 2 derslik, 1 adet konferans salonu, 1 bilgisayar laboratuvarı, 2 bölüm laboratuvarı bulunmaktadır.

Kullanılan dersliklerin her birinde projeksiyon cihazı, projeksiyon perdesi, dersi veren öğretim elemanının kullanımı için internet bağlantısı, beyaz yazı tahtası ile ergonomik öğrenci masaları ve sıraları yer almaktadır. Derslikler eğitim ve öğretimin verimli ve etkin sürdürülebilmesi için atmosfer açısından uygundur. Yüksekokul bünyesinde yer alan teorik eğitim amaçlı dersliklerin kapasitesi ve teknik donanımı derslerin sürdürülmesi açısından yeterli düzeydedir.

7.2. Öğretim Planında Kullanılan Derslikler ve Kullanımı

Çatalzeytin Meslek Yüksekokulu bünyesinde yer alan 2 derslik, konferans salonu, bilgisayar laboratuvarları ve bölüm laboratuvarlarında Fizyoterapi Programı öğrencileri derslerine devam etmektedir. Programdaki teorik ağırlıklı temel alan dersleri sınıf ortamında yürütülmektedir.

7.3.Ders Dışı Etkinliklere İlişkin Ortam ve Altyapı

Öğrencilerin ders dışı etkinlikler yapmalarına olanak veren, sosyal ve kültürel gereksinimlerini karşılayan, mesleki faaliyetlere ortam sağlayarak, meslekî gelişimlerini destekleyen ve öğrenci öğretim üyesi ilişkilerini canlandıran uygun altyapı mevcut olmalıdır.

Çatalzeytin Meslek Yüksekokulunda, öğrencilerin ders dışındaki zamanlarını değerlendirebilmeleri için;

- Yüksekokul yönetimi ve Sağlık, Kültür ve Spor Daire Başkanlığı'na bağlı bir birim olarak faaliyet gösteren kulüp ve topluluklar faaliyette bulunmaktadır
- Yüksekokulumuzda öğrenci gelişimini desteklemek amaçlı spor turnuvaları düzenlenmektedir.

- Yüksekokulumuz bünyesinde yer alan konferans ve seminer salonlarında öğrencilerin ve okulumuzun düzenlediği konferans, panel, sempozyum, kongre, tiyatro ve sinema etkinlikleri yapılabilmektedir
- Çatalzeytin Öğretmenevi'nde öğrencilerin kullanımına açık yemekhane bulunmaktadır.
- Çatalzeytin İlçe Gençlik ve Spor Müdürlüğü'ne bağlı spor salonlarını kullanmaktadır.
Kanıt: Öğrenci topluluk etkinlikler:kades, öğrenci topluluk linki, meme kanseri

7.3.1.Uygulama Alanlarına İlişkin Genel Bilgiler

Fizyoterapi Programının temel amacı; fizyoterapi uygulamaları alanında teknik yardımcı eleman yetiştirmektir. Bu kapsamda, tekniker adayı öğrencilerin kavramsal yeteneklerini artırma kapsamında teorik bilgi ve becerilerini geliştirmek önem arz etmektedir. Program, uygulamalı bir alan olduğu için tekniker adaylarının teknik yetenek olarak ifade edilen mesleki uygulama becerilerine sahip olması zorunludur. Bu bağlamda öğrencilere mesleki uygulama becerisi kazandırma açısından yüksek okul bünyesinde 2 uygulama alan dersliği bulunmaktadır. İlgili dersler, bu dersliklerde yürütülmektedir.

7.3.2.Öğretim Elemanlarının Olanakları

7.3.2.1. Öğretim Elemanlarının Ofis Olanakları

Yüksekokulumuzda iki adet öğretim elemanı ofisi bulunmaktadır. Ofisler geniş (yaklaşık 25 m²) ve havadar, aynı zamanda öğrencilerin de ihtiyaç duyduklarında kolayca erişebilecekleri binanın 1. ve 2. katlarında konumlandırılmıştır.

7.3.2.2. Öğretim Elemanlarına Ofislerde Sağlanan Donanımlar

Öğretim elemanlarına ofislerinde çalışma ve bilgisayar masası, ofis koltuğu, masaüstü bilgisayar, kitaplık, misafir koltukları, sehpa, askı, internet, telefon, masa üzeri kırtasiye ekipmanları vb. olanaklar sağlanmaktadır. Ayrıca kırtasiye malzemeleri desteği de verilmektedir. Öğretim elemanlarına sağlanan destekler gerek bilimsel araştırma faaliyetlerinin yürütülmesi gerekse öğretim amaçlı derslerin yürütülmesinde ihtiyaç duyulan talebi karşılayacak niteliktedir.

7.4.Kütüphane

Öğrencilere sunulan kütüphane olanakları eğitim amaçlarına ve program çıktıklarına ulaşmak için yeterli düzeyde olmalıdır.

Kastamonu Üniversitesi Kütüphanesi; görevlerini en iyi şekilde yerine getirmek ve üniversitenin en önemli bilgi yuvalarından biri haline gelmek için özverili, kararlı ve her türlü imkânı seferber eden bir prensip anlayışı ile çalışmaktadır. Bu amaçla teknolojik gelişmelere paralel olarak gerek ulusal gerekse uluslararası standartlar takip edilerek, üniversite ve araştırmacılara hizmet verilmektedir. Bütün bu çalışmaların sonucunda üniversite ve araştırmacılar için oluşturulan koleksiyonda kanıtlarda yer verilen olanaklar yer almaktadır. Kütüphanede bulunan basılı yayınlar, süreli yayınlar, elektronik kaynaklar ve diğer kütüphane kaynakları öğrencilerin kullanımına sunulmuştur. Ayrıca kütüphane içinde bulunan genel çalışma alanları, grup çalışma odaları, 7/24 çalışma salonu, bilgisayar salonu, self-check cihazı (otomatik ödünç iade makinesi), katalog tarama bilgisayarları, internet erişimi ve fotokopi-çıkartma hizmetinden öğrencilerimiz faydalanabilmektedir. Engelli bireylerin kütüphane olanaklarından yararlanmalarını sağlamak ve kolaylaştırmak amacıyla kütüphane girişinde engelli giriş yolları, anonslu asansör ve bina içerisinde her katta engelli tuvaletleri bulunmaktadır.

Kanıt:

<https://kddb.kastamonu.edu.tr/>

7.5. Güvenlik Önlemleri

Öğretim ortamında ve öğrenci laboratuvarlarında gerekli güvenlik önlemleri alınmış olmalıdır.

7.5.1. Kampüste ve Binada Alınan Güvenlik Önlemleri

Öğretim ortamında ve öğrenci laboratuvarlarında alınmış olan güvenlik önlemlerini, program türünün gerektirdiği özel önlemleri de belirterek açıklayınız.

Meslek Yüksekokulumuzda toplam 3 güvenlik görevlisi vardır. Ayrıca binaların içi ve çevresi 10 adet güvenlik kamerası ile 24 saat izlenmektedir.

7.5.2. Yangın Önlemleri

7.5.2.1. Kampüs Ortamı ve Eğitim Binasında Alınan Yangın Önlemleri

Kastamonu Üniversitesi, Çatalzeytin Meslek Yüksekokulu'nda yer alan tüm akademik, idari ve sosyal amaçlı tüm binalarda Kastamonu Üniversitesi Yangın Talimatına göre (KYS-TL-013) yangın önlemleri alınmış durumdadır. Bu kapsamda Çatalzeytin Meslek Yüksekokulu binalarının her katında periyodik olarak bakım ve dolumu yapılan yangın tüpleri ile birlikte olası bir yangın durumunda uygulanması gereken yönergeler bulunmaktadır. Ayrıca Çatalzeytin Meslek Yüksekokulu'nda sivil savunma ve acil durum komisyonu oluşturularak sorumlular binaların her bir katına asılmış ve WEB sayfasında yayımlanmıştır. Diğer yandan olası iş kazalarının (yangın ve ilkyardım dahil) önlenmesi amacı ile 30/06/2012 tarih 6331 Sayılı İş Sağlığı ve Güvenliği Kanunu'nun 4.,5.,11.,12.,13. maddeleri ile İş Sağlığı ve Güvenliği Kurulları Hakkında Yönetmeliğin 8. Maddesine dayanılarak, Kastamonu Üniversitesi İş Sağlığı ve Güvenliği Birimi kurulmuştur.

Kanıt-1:

https://imidb.kastamonu.edu.tr/images/2022/KYS-TL-013_Yang%C4%B1n_Talimat%C4%B1.pdf

Kanıt-2: <https://catalzeytin.kastamonu.edu.tr/index.php/ic-kontrol2>

Kanıt-3:

<https://isg.kastamonu.edu.tr/>

7.5.2.2. Programın Gerektirdiği İlave Yangın Önlemleri

Fizyoterapi Bölüm laboratuvarında yangına sebep olabilecek herhangi bir donanım mevcut değildir. Buna rağmen laboratuvarların olduğu her katta yangın söndürme ekipmanları bulunmaktadır.

7.5.3. İlkyardım Önlemleri

7.5.3.1. Kampüste ve Binada Sağlanan İlkyardım Önlemleri

İlkyardım hizmetleri kapsamında tüm akademik ve idari birimlerde yangın ve ilkyardım ekipleri oluşturularak, ilk yardım talimatları kolay görülebilen alanlara asılmış; ecza dolapları ise kullanıma tahsis edilmiş vaziyettedir.

Kastamonu Üniversitesi İş Sağlığı ve Güvenliği Birimi eğitim ve denetim faaliyetleri ile iş ortamlarının güvenlik düzeyinin yükseltilmesi konusunda çalışmalarına devam etmektedir.

Kampüs genelinde alınmış olan ilkyardım tedbirleri, Çatalzeytin Meslek Yüksekokulu bina

ve uygulama atölyelerinde de alınmış olup, ilkyardım talimatları asılmış ve ecza dolabı kullanıma sunulmuştur.

Kanıt: <https://pdb.kastamonu.edu.tr/index.php/component/content/article/afet-egitimi?catid=2&Itemid=101>

7.5.4. Engelliler için Önlemler

Çatalzeytin Meslek Yüksekokulu bünyesinde başta özel gereksinimli bireyler ve aileleri olmak üzere toplumdaki dezavantajlı gruplara yönelik faaliyetler birimimizin odaklandığı alanlar arasında önemli bir yer işgal etmektedir. Engelli öğrencilerin eğitim olanaklarını iyileştirmek için engelli öğrenci birimi koordinatörlüğü ile iş birliği yapılmaktadır. Üniversitemizin Engelsiz Üniversite Koordinatörlüğü, üniversitemizde öğrenim gören engelli öğrencilerin akademik, idari, fiziksel, psikolojik, barınma ve sosyal alanlarla ilgili ihtiyaçlarını tespit etmek ve öğrenim yaşamlarını bu doğrultuda kolaylaştırmak için gerekli tedbirleri almak, bu yönde düzenlemeler yapmak ve yapılan çalışmaların sonuçlarını değerlendirmek amacıyla kurulmuştur.

Yüksekokulumuzda öğrenim görmekte olan ve eğitim alma talebinde bulunan öğrenciler ile ilgili süreçler yönetmeliğe uygun bir şekilde oluşturulmuş olan birim koordinatörlüğü tarafından takip edilmekte ve öğrencilerin sorunları hızlı bir şekilde çözüme kavuşturulmaktadır. Meslek Yüksekokulumuzda öğrenim gören engelli öğrencilere yönelik eğitim öğretim ve sınav değerlendirme süreç ve işlemleri Engelli Öğrenci Eğitim-Öğretim ve Sınav Uygulama Yönergesi kapsamında yürütülmektedir. Meslek Yüksekokulumuz binası fiziki olarak engelli öğrencilerin rahatlıkla eğitim görebilecekleri uygunluğa tam olarak sahip değildir. Yönetmeliklerde engelli öğrenciler için belirtilen bütün ayrıcalıklar sağlanmaya ve bu konuda Müdürlük gerekli bütün önlemleri almaya çalışmaktadır. Ayrıca Yüksekokulumuz içerisinde yer alan ihtiyaç sahibi olan öğrencilerimiz için kısmi zamanlı çalışma ve yemek bursu gibi destekler için gerekli çalışmalar gerekli kurullarca yapılmaktadır.

Kısmi zamanlı öğrenci başvuruları ve yemek bursu öğrenci başvuruları için gerekli duyurular akademik birim web sitesi ve birim panolarında duyurulmaktadır.

Kanıt-1:

<https://catalzeytin.kastamonu.edu.tr/index.php/component/content/article/ymk?catid=12&Itemid=101>

Kanıt-2: [ENGELLİ ÖĞRENCİ EĞİTİM-ÖĞRETİM VE SINAV UYGULAMA YÖNERGESİ](#)

7.5.4.1. Kampüs Ortamında Rampaların Varlığı

Çatalzeytin Meslek Yüksekokulu binasında engelliler için bina arka girişinde tekerlekli sandalye rampası bulunmaktadır.

7.5.4.2. Eğitim Binasında Rampaların Varlığı

Tekerlekli sandalye rampası bina arka girişinde bulunmamaktadır.

7.5.4.3. Eğitim Binasında Engelli Asansörü Varlığı

Engelli asansörü bulunmamaktadır.

8. KURUM DESTEĞİ VE PARASAL KAYNAKLAR

8.1. Bütçe Süreci ve Kurumsal Destek

Üniversitenin idari desteği, yapıcı liderliği, parasal kaynaklar ve dağıtımında izlenen strateji, programın kalitesini ve bunun sürdürülebilmesini sağlayacak düzeyde olmalıdır.

8.1.1. Program Bütçesinin Oluşturulma Süreci

Fizyoterapi Programına ayrılmış özel bir bütçe bulunmamaktadır. Programda görevli öğretim elemanlarının maaşları, ek ders ücretleri, SGK giderleri vb. ödemeler Çatalzeytin Meslek Yüksekokulu Müdürlüğü tarafından gerçekleştirilmektedir.

8.2. Bütçenin Öğretim Kadrosu Açısından Yeterliliği

Kaynaklar, nitelikli bir öğretim kadrosunu çekecek, tutacak ve mesleki gelişimini sürdürmesini sağlayacak yeterlilikte olmalıdır.

8.2.1. Öğretim Kadrosu Açısından Bütçenin Yeterliliği

Bölüm öğretim kadrosunun yapılanması ve kısa-orta ve uzun dönemli akademik kadro gelişim planlamaları, Çatalzeytin Meslek Yüksekokulu Müdürlüğü ve Terapi ve Rehabilitasyon Bölüm Başkanlığı'nın ortak çalışmaları ile her yıl belirlenmekte ve bu doğrultuda Kastamonu Üniversitesi Rektörlüğü'ne yıllık olarak kadro ihtiyacı bildirilmektedir. Rektörlük makamı onayı ve merkezi bütçe olanakları doğrultusunda bölüme kadro tahsisi gerçekleştirilmekte, tahsis sürecinde tahsise ilişkin bütçe de sağlanmaktadır. Bunun yanı sıra bölüm öğretim elemanlarına akademik ve mesleki gelişim olanakları sunulmaktadır.

8.2.2. Öğretim Elemanlarına Kendilerini Geliştirmesi İçin Sağlanan Bütçe Olanakları

Öğretim elemanlarının projeler için ihtiyaç duydukları finansal destekler Kastamonu Üniversitesi bünyesinde faaliyet gösteren Bilimsel Araştırma Projeleri Koordinasyon Birimi (BAP) tarafından sağlanmaktadır. Bu kapsamda çeşitli projeler BAP tarafından değerlendirmeye alınmakta ve uygun görülen projeler BAP koordinatörlüğünde yürütülmektedir.

Kanıt:

<https://kubap.kastamonu.edu.tr/>

8.3. Altyapı ve Donanım Desteği

Program için gereken altyapıyı temin etmeye, bakımını yapmaya ve işletmeye yetecek parasal kaynak sağlanmalıdır.

8.3.1. Altyapı ve Donanımı Temin Etmek İçin Parasal Desteğin Yeterliliği

Programda ihtiyaç duyulan altyapı ve donanımın temini, ilgili altyapı ve donanımın bakımı ve işletilmesi amacıyla Çatalzeytin Meslek Yüksekokulu Müdürlüğü, Kastamonu Üniversitesi Rektörlüğü merkezi bütçesinden finansman talep edilmektedir. Üniversite tarafından Meslek Yüksekokulu için tahsis edilen bütçe teorik ve uygulamalı derslerin sürdürülebilmesi, gerekli ekipman ve malzemelerin tahsisi, makine ve teçhizatın düzenli bakımı, uygulamalı dersler için gerekli malzemelerin temini ve paket programların kiralanması için yeterli düzeydedir. Laboratuvarlardaki teçhizatın bakımı periyodik olarak sağlanan bütçeden yaptırılmaktadır. Buna ek olarak, dersliklerdeki öğretim donanımı (projeksiyon cihazı, perde vb.) her dönem belirli aralıklarla gözden geçirilmekte ve olası aksaklıklar ve sorunlara anında müdahale imkânı edinilmektedir. Bu konularda bütçe planlaması dönem başında yapılmakta ve sağlanan bütçenin yetersiz kaldığı durumlarda, işlerliğin aksatılmaması için üniversite yönetiminden ek bütçe desteği alınmaktadır.

Kanıt: [KASTAMONU ÜNİVERSİTESİ 2020-2024 STRATEJİK PLANI](#)

8.4. Teknik ve İdari Personel Yeterliliği

Program gereksinimlerini karşılayacak destek personeli ve kurumsal hizmetler sağlanmalıdır. Teknik ve idari kadrolar, program çıktılarını sağlamaya destek verecek sayı ve nitelikte olmalıdır.

8.4.1. Teknik ve İdari Personelin Sayıca Yeterliliği

Çatalzeytin Meslek Yüksekokulu bünyesinde bir yüksekokul sekreteri, bir öğrenci işlerinden sorumlu memur, bir idari ve mali işlerden sorumlu tekniker, bir taşınır ve kayıttan sorumlu memur olmak üzere 4 idari personelin yanı sıra 3 destek personel ve 3 güvenlik görevlisi bulunmaktadır.

Kanıt: <https://catalzeytin.kastamonu.edu.tr/index.php/yuksekokulumuz/organizasyon-semasi>

8.4.2. Teknik ve İdari Personelin Niteliksel Yeterliliği

İdari personel görevlerini gerçekleştirmede yeterli niteliksel becerilere sahiptir. Programa destek veren idari personeli belli aralıklarla hizmet içi eğitim programlarına katılmaktadırlar.

8.4.3. İdari Personele Sağlanan Bütçe Olanakları

İdari personelin mesleki becerilerinin gelişimini sağlamak amacıyla üniversite bünyesinde yapılan hizmet içi eğitimlere katılımları sağlanmaktadır. İlgili eğitimlerin giderleri üniversite rektörlüğü bütçesinden karşılanmakta olup, yüksekokul bünyesinden idari personel için ilave bütçe ayrılmamaktadır.

Kanıt:

<https://catalzeytin.kastamonu.edu.tr/images/2024/Ocak/BIRIM%20FAALİYET%20RAPORU%202023.pdf>

9. ORGANİZASYON VE KARAR ALMA SÜREÇLERİ

Yükseköğretim kurumunun organizasyonu ile rektörlük, fakülte, bölüm ve varsa diğer alt birimlerin kendi içlerindeki ve aralarındaki tüm karar alma süreçleri, program çıktılarının gerçekleştirilmesini ve eğitim amaçlarına ulaşılmasını destekleyecek şekilde düzenlenmelidir.

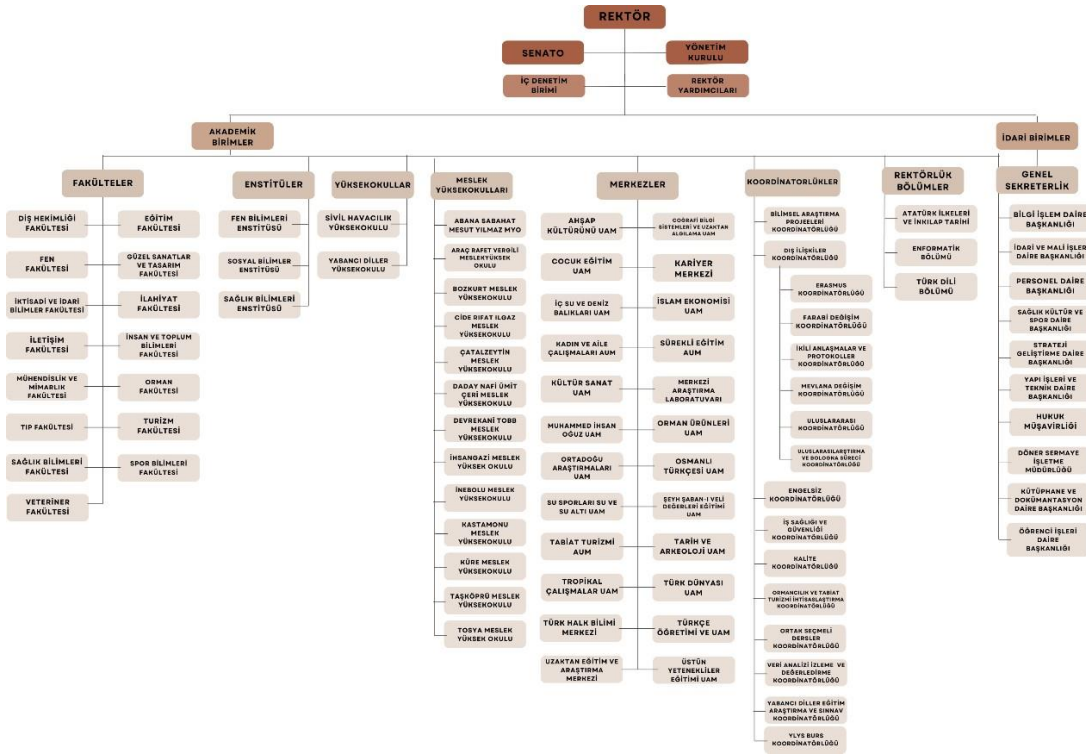
9.1. Kurulan Ölçme Değerlendirme Sisteminin Sürekli İyileştirilmesi

Fizyoterapi Programında, eğitim öğretim kalitesinin artırılması ve belirlenen sorunların giderilmesi kapsamında üniversitenin ve yüksekokulun yapmış olduğu çalışmalara uyumlu olarak sürekli iyileştirme çalışmaları yapılmaktadır. Bu kapsamda, öncelikli olarak iç ve dış paydaşlardan görüşler alınmaktadır. Programın iç paydaşlarından olan bölüm öğrencileri, mezun durumda olan öğrenciler, bölüm öğretim elemanları ve yüksekokuldaki diğer bölüm öğretim elemanlarından bölüm özgörevleri, program öğretim amaçları ve program çıktılarının belirlenmesi hususlarında anket/görüş formu aracılığıyla görüş ve önerileri alınmaktadır. Ayrıca, iç paydaşlardan olan Çatalzeytin Meslek Yüksekokulu Müdürlüğü ve Rektörlükten alınan bilgi ve talimatlar doğrultusunda bölümde yapılan/yapılacak olan faaliyet ve uygulamalara yönelik düzenlemeler ve değişiklikler yapılmaktadır.

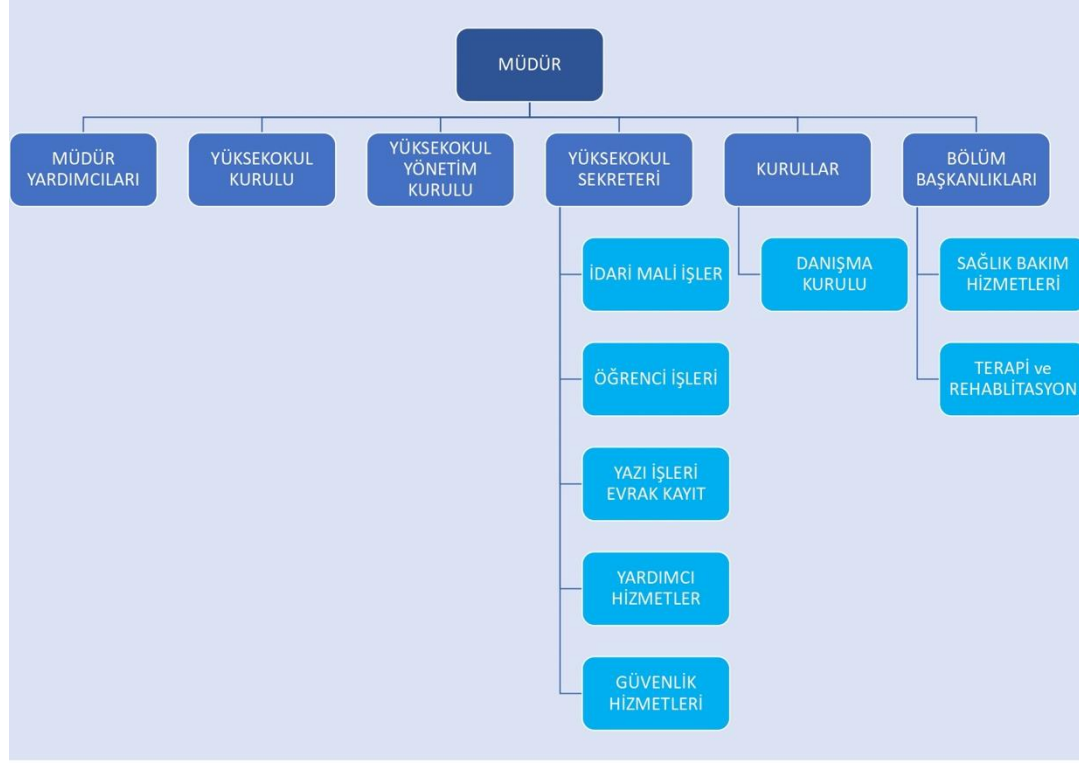
Dış paydaşlar olarak belirlenen bölüm mezunları, sektör temsilcileri, diğer üniversitelerdeki akademisyenler ve yerel yönetimlerden bölüm program çıktılarının ve program öğretim amaçlarının belirlenmesi konularında görüş ve önerileri alınmaktadır. Yine dış paydaşlardan olan YÖK, ÖSYM, MEB tarafından çıkarılan yasa ve yönetmeliklere göre bölümde değişiklikler/düzenlemeler yapılmaktadır. Ayrıca, bölüm öğretim elemanları İstihdam ve Kariyer Günlerine katılan işletme temsilcileri ile görüşmeler yapmakta ve görüşlerini almaktadırlar. Bölüm başkanlığı tarafından iç ve dış paydaşlardan alınan görüş ve öneriler, bölüm kalite komisyonu tarafından analiz edilerek raporlanıp Bölüm Kuruluna sunulmaktadır. Bölüm Kuruluna sunulan bu görüş ve öneriler, bölüm öğretim elemanları tarafından tartışılıp görüşülerek bir karara bağlanmaktadır. Bölüm Kurul toplantılarında iç ve dış paydaşlardan

alınan görüş ve öneriler dışında, bölüm özeğrevleri, program öğretim amaçları, program çıktılarının belirlenmesi, öğretim planı (müfredat) ve içeriğinin oluşturulması, eğitim-öğretim kadrosunun belirlenmesi ve eğitim-öğretim altyapısının geliştirilmesi konuları görüşülmektedir. Bölüm kurulunda görüşülen konular ve alınan kararlar eğitim-öğretim faaliyetlerinin sürdürülmesinde önemli bir rol oynamaktadır. Ara sınav ve dönem sonu sınavları, öğrenci anketleri, mezun anketleri, staj anketleri, bölüm kurul toplantıları, akademik kurul toplantıları, bölümdeki diğer komisyonların faaliyetleri, öğretim üyelerinin görüşleri ve dış paydaş görüşleri eğitim ve öğretimin sürdürülmesinde ve değerlendirilmesinde dikkate alınmaktadır. Bu kapsamda elde edilen bilgiler bölüm başkanlığı tarafından doğrudan değerlendirilmekle birlikte, aynı zamanda kalite komisyonu tarafından düzenli olarak analiz edilerek dönemlik, yıllık ve beş yıllık sonuçlar oluşturulmaktadır. Bölüm başkanlığının tespitleri ile bölüm kalite komisyonu raporları doğrultusunda gerekli durumlarda eğitim öğretim faaliyetlerinin sürdürülmesine yönelik düzeltici ve geliştirici önlemler alınmaktadır. Kastamonu Üniversitesi'nin ve Çatalzeytin Meslek Yüksekokulu, Fizyoterapi Programı'nın sürekli iyileştirme kapsamında yaptığı çalışmalar kapsamında hazırlanmış olan organizasyon şemaları Şekil 9.1 ve Şekil 9.2'de sunulmuştur.

Şekil 9.1. Kastamonu Üniversitesi Organizasyon Şeması



Tablo 9.2. Çatalzeytin Meslek Yüksekokulu Organizasyon Şeması



10. PROGRAMA ÖZGÜ ÖLÇÜTLER

10.1. Programa Özgü Ölçütlerin Sağlanma Yöntemi

Fizyoterapi Programında, programa özgü ölçütlerin sağlanmasında öğretim planı dersleri temel alınmaktadır. Bu kapsamda, derslerden öğrenilen bilgi ve becerilerin ölçümü için ara sınavlar ve dönem sonu sınavları somut ölçüm yöntemi olarak kullanılmaktadır. Öğrencilerin dersler ile elde ettiği bilgi beceri ve yetkinliklerin ölçümünde sınavlara ek olarak ödev ve proje hazırlama etkinlikleri, sınıf ortamında belirli bir konunun sunumu, grup aktiviteleri, mesleki uygulamalar, il içi ve/veya dışı teknik geziler ve dersin sorumlu öğretim elemanı tarafından bağımsız olarak ya da sınavlar içerisinde değerlendirilmektedir. Programa özgü ölçütlerin sağlanmasında destekleyici diğer unsurlar ise; öğrencilerin belirli aralıklarla uygulama ödevleri ve vaka projeleri yapması, derslerden bağımsız olarak organize edilen söyleşiler, bölüm öğretim elemanlarının, ulusal ve uluslararası kongrelere katılımı ve buradan elde edilen bilgileri öğrenciler ile paylaşılmasıdır.

Fizyoterapi Programında işletilen iç denetim mekanizması gereğince kuruluşundan itibaren sürekli gelişim odaklı bir yaklaşım benimsenmiştir. Program hedefleri için dış ve iç paydaş görüşleri, mezun öğrenci görüşleri alınmakta ve gerektiğinde iyileştirmeler yapılmaktadır. Çatalzeytin Meslek Yüksekokulu, Kastamonu Üniversitesi Kalite Güvencesi Yönergesine uygun olarak Birim Kalite Üst Komisyonu ve Alt Çalışma Gruplarını oluşturmuştur. Bölüm içerisindeki, program iç denetim mekanizmaları Yüksekokul web sayfası, bölüm web sayfasında gerekli bilgiler verilmiş olup, birim kalite komisyonu görev tanımları yapılmış olup görev, yetki ve sorumlulukları belirlenmiştir. Komisyon üyelerine UBYS'den görevlendirme yazıları iletilmiştir. Birim organizasyon şeması, görev tanımları, İş akış süreçleri ve birime özgü iş akış süreçleri oluşturulmuş olup değişiklikler güncel olarak birim web sayfamızda yayınlanmaktadır.

Kanıt: <https://catalzeytin.kastamonu.edu.tr/index.php/ic-kontrol2>

SONUÇ

Fizyoterapi Programı gerek altyapı gerek teknik donanım gerekse eğitsel ve öğretsel faaliyetler noktasında programın eğitim amaçlarını gözetmek suretiyle YÖK ve Üniversitenin Kalite süreçlerinin gereklerini yerine getirmek adına istikrarlı ve verimli bir faaliyet sergilemektedir. Fizyoterapi Programı, kurulduğu günden beri Çatalzeytin Meslek Yüksekokulunda en yoğun talep gören programlardan biri olmaya devam etmektedir. Programın ders içerikleri, teknik imkanları ve akademik personel yeterlilikleri değişen beklentiler noktasında yenilenerek kadrolaşmıştır.

Fizyoterapi Programında, bireyin hem kendisi için hem de toplum için yetiştirilmesi anlayışı doğrultusunda eğitim öğretim hizmetleri yürütülmektedir. Bireyin kendisi için yetiştirilmesi kapsamında; meslek sahibi olması yönünde geliştirilmesi, kendisini geliştirmesi için desteklenmesi ve topluma uyumunun sağlanması hedeflenmektedir. Bireyin toplum için yetiştirilmesi kapsamında ise; iş yaşamında esnek, gelişmeye açık, yaratıcı ve verimli olabilecek davranışlar sergileyen, nitelikli insan gücü yetiştirilmesi hedeflenmektedir. Programda verilen dersler ve içerikleri incelendiğinde, genel derslerin yanı sıra mesleki derslerin ağırlıklı olarak verildiği özellikle fizyoterapi ve rehabilitasyon üzerine uygulamalı tüm derslerin programda yer aldığı, derslerin uygulama kısımları için laboratuvar ve arazi uygulama olanaklarının bulunduğu görülmektedir. Programda ders veren öğretim elemanları incelendiğinde; iki yıllık bir ön lisans programı için tamamı doktora

eđitiminde olan kadrolu 3 6đretim g6revlisi bulunmaktadır.